

T.C.  
CANİK KAYMAKAMLIĐI  
Glbahar Hatun Anaokulu MdrlĐ



**STRATEJİK PLAN (2024-2028)**



*Cumhuriyet sizden "fikri hür, vicdanı hür, irfanı hür"  
nesiller ister.*

## İçindekiler

1. SUNUŞ.....	2
Tanımlar .....	3
1. GİRİŞ VE STRATEJİK PLANIN HAZIRLIK SÜRECİ.....	5
GİRİŞ VE STRATEJİK PLANIN HAZIRLIK SÜRECİ .....	6
Strateji Geliştirme Kurulu ve Stratejik Plan Ekibi .....	6
Stratejik Planlama Süreci .....	6
STRATEJİK PLANIN YASAL DAYANAKLARI ve REFERANS KAYNAKLAR .....	7
Genelge ve Hazırlık Programı .....	8
B. Ekip ve Kurullar.....	9
C. Çalışma Takvimi.....	9
DURUM ANALİZİ .....	10
2. DURUM ANALİZİ.....	11
2.1. Kurumsal Tarihçe .....	11
2.2. Uygulanmakta Olan Stratejik Planın Değerlendirilmesi .....	12
2.3. Yasal Yükümlülükler ve Mevzuat Analizi .....	13
2.4. Üst Politika Belgeleri Analizi .....	15
2.5. Faaliyet Alanları İle Ürün ve Hizmetlerin Belirlenmesi.....	16
2.6. Paydaş Analizi .....	18
2.7. Kurum İçi Analiz .....	25
OKULUMUZA YAZAR .....	43
DAVETİ.....	43
2.8. Çevre Analizi (PESTLE) .....	54
ÜÇÜNCÜ BÖLÜM .....	58
3. GELECEĞE BAKIŞ .....	59
3.1. MİSYON .....	59
3.2. VİZYON.....	59
3.3. TEMEL DEĞERLER VE İLKELERİMİZ .....	59
DÖRDÜNCÜ BÖLÜM.....	61
AMAÇLAR, HEDEFLER, PERFORMANS GÖSTERGELERİ, STRATEJİLERİN BELİRLENMESİ ve MALİYETLENDİRME .....	62
4.1 TEMA I: EĞİTİM VE ÖĞRETİME ERİŞİM VE KATILIM .....	62
TEMA II: EĞİTİM VE ÖĞRETİMDE KALİTENİN ARTIRILMASI .....	64
TEMA III: KURUMSAL KAPASİTE .....	66
MALİYETLENDİRME .....	69

BEŞİNCİ BÖLÜM.....	70
İzleme ve Değerlendirme .....	71

**GÜLBAHAR HATUN ANAOKULU MÜDÜRLÜĞÜ**  
**KURUM BİLGİLERİ**

İli:Samsun		İlçesi:Canik	
Adres:	Yavuz Selim Mahalesi 263.Sokak no:3 Samsun/Canik	Coğrafi Konum (link)	<a href="https://maps.app.goo.gl/1CC36WE3qaQt3GPS6">https://maps.app.goo.gl/1CC36WE3qaQt3GPS6</a>
Telefon Numarası:	0362 228 49 09	Faks Numarası:	
e- Posta Adresi:	<a href="mailto:758406@meb.k12.tr">758406@meb.k12.tr</a>	Web sayfası adresi:	<a href="https://canikgulbaharhatun.meb.k12.tr/">https://canikgulbaharhatun.meb.k12.tr/</a>
Kurum Kodu:	758406	Öğretim Şekli:	Tam Gün



Bir kurumun kendisinden beklenen görevleri yerine getirebilmesi doğru bir planlama ya da bir planın doğru bir şekilde uygulanmasına bağlıdır. Bu kurum eğitime hizmet ediyorsa planlama daha da önem kazanmaktadır. Okul öncesi eğitimi; 3-6 yaş grubundaki çocukların bedensel, zihinsel, duygusal ve sosyal yönden gelişimlerini destekleyen, onları toplumun kültürel değerleri doğrultusunda yönlendiren ve temel eğitim bütünü içinde ilköğretime hazırlayan eğitimin ilk basamağıdır. Öğrenim sürecinin en önemli basamağı olan bu dönemde edinilen beceriler yaşantının bütün evrelerini etkiler. Kurumun yüklenmiş olduğu bu büyük sorumluluğun tüm çalışanlar açısından bilinmesi ve çalışmalara doğru yön verebilme ancak stratejik plan ile mümkündür.

Stratejik plan hazırlama aşamasında öncelikle kurumumuzun; güçlü ve zayıf yönlerinin, fırsatlarının ve tehditlerinin vurgulandığı mevcut durum analizi yapılmış daha sonra dünyada, ülkemizde ve ilimizde yaşanan ve gelecek zaman sürecinde yaşanabilecek olan gelişimler veri kabul edilerek stratejiler, hedefler, faaliyetler ve proje çalışması yapılmıştır. Bu doğrultuda da performans kriterleri belirlenmiştir. Gülbahar Hatun Anaokulu olarak elbirliğiyle çocuklarımıza daha iyi hizmet verebilmek için çabalayan başta gecesini gündüzüne katıp 2024-2028 yıllarını kapsayan bu stratejik planın hazırlanmasına yardımcı olan öğretmenlerim olmak üzere tüm çalışanlara özverili çalışmalarından dolayı teşekkür eder, hazırlanan bu planın Gülbahar Hatun Anaokulumuzun daha iyi ve her zaman ileriye giden örnek bir okul olmasına katkı sağlamasını dilerim.

**Özkan ÖZCAN**  
**Okul Müdürü**

## Tanımlar

AB	: Avrupa Birliđi
AR-GE	: Arařtırma, Geliřtirme
EBA	: Eđitim Biliřim Ađı
E-Okul	: Okul Yönetim Bilgi Sistemi
GZFT	: Güçlü, Zayıf, Fırsat, Tehdit
HBÖ	: Hayat Boyu Öđrenme
İKB	: İnsan Kaynakları Bölümü
KHK	: Kanun Hükmünde Kararname
MEB	: Milli Eđitim Bakanlıđı
MEBBİS	: Millî Eđitim Bakanlıđı Biliřim Sistemleri
MEİS	: Milli Eđitim İstatistik Modülü
MEM	: Milli Eđitim Müdürlüğü
PESTLE	: Politik, Ekonomik, Sosyolojik, Teknolojik, Yasal ve Ekolojik Analiz
SGB	: Strateji Geliřtirme Başkanlıđı
SP	: Stratejik Plan
STK	: Sivil Toplum Kuruluşları
TÜBİTAK	: Türkiye Bilimsel ve Teknolojik Arařtırma Kurumu
TÜİK	: Türkiye İstatistik Kurumu
YEĐİTEK	: Yenilik ve Eđitim Teknolojileri Genel Müdürlüğü

**Bütünleřtirici eđitim (kaynařtırma eđitimi):**Özel eđitime ihtiyacı olan bireylerin eđitimlerini, destek eđitim hizmetleri de sađlanarak akranlarıyla birlikte resmî veya özel örgün ve yaygın eđitim kurumlarında sürdürmeleri esasına dayanan özel eđitim uygulamalarıdır.

**Devamsızlık:** Özürlü ya da özürsüz olarak okulda bulunmama durumu ifade eder. Eđitim arama motoru: Sadece eđitim kategorisindeki sonuçların görüntülendiđi ve kategori dıřı ve sakıncalı içeriklerin filtrelendiđini internet arama motoru.

**Okul-Aile Birlikleri:** Eđitim kampüslerinde yer alan okullar dâhil Bakanlıđa bađlı okul ve eđitim kurumlarında kurulan birliklerdir.

**Özel eđitime ihtiyacı olan bireyler (Özel eđitim gerektiren birey):** Çeřitli nedenlerle, bireysel özellikleri ve eđitim yeterlilikleri açısından akranlarından beklenen düzeyden anlamlı farklılık gösteren bireyi ifade eder.

**Özel politika veya uygulama gerektiren gruplar (dezavantajlı gruplar):** Diđer gruplara göre eđitiminde ve istihdamında daha fazla güçlük çekilen kadınlar, gençler, uzun süreli işsizler, engelliler gibi bireylerin oluřturduđu grupları ifade eder.

**Özel yetenekli bireyler:** Zekâ, yaratıcılık, sanat, liderlik kapasitesi, motivasyon ve özel akademik alanlarda yaşıtlarına göre daha yüksek düzeyde performans gösteren bireyi ifade eder.

**Uzaktan Eđitim:** Her türlü iletiřim teknolojileri kullanılarak zaman ve mekân bađımsız olarak insanların eđitim almalarının sađlanmasıdır.

# **GÜLBAHAR HATUN ANAOKULU 2024-2028 STRATEJİK PLANI**

## **BİRİNCİ BÖLÜM**

### **HAZIRLIK ÇALIŞMALARI**



# 1. GİRİŞ VE STRATEJİK PLANIN HAZIRLIK SÜRECİ

Aralık 2003 tarihinde yürürlüğe giren 5018 sayılı “Kamu Mali Yönetimi ve Kontrol Kanunu” ile Aralık 2005 tarihinde yürürlüğe giren 5436 sayılı “Kamu Mali Yönetimi ve Kontrol Kanunu ile Bazı Kanun ve Kanun Hükmünde Kararnamelerde Değişiklik Yapılması Hakkında Kanun” ile birlikte Stratejik Plan sürecinin hukuki altyapısı tamamlanmış ve Kamu idarelerinde zorunlu hale getirilmiştir. Kamu Mali Yönetimi ve Kontrol Kanunu’nun 9. Maddesi ile kamu idareleri, üst kalkınma planları, programlar, mevzuat ve kuruluş temel ilkeleri çerçevesinde orta ve uzun vadeli amaçlarını temel ilke ve politikalarını, hedef ve önceliklerini, performans ölçütlerini ve bunlara ulaşmak için izlenecek yöntemler ile kaynak dağılımını içeren stratejik planlarını hazırlamakla zorunlu kılınmışlardır.

Okulumuzun 2024-2028 dönemlerini kapsayan stratejik plan hazırlık aşaması, üst kurul ve stratejik plan ekibinin oluşturulması ile başlamıştır. Ekip üyeleri bir araya gelerek çalışma takvimini oluşturulmuş, görev dağılımı yapılmıştır. Okulun 2024-2018 Stratejik Planda yer alan amaçlar, hedefler, göstergeler ve faaliyetler incelenmiş ve değerlendirilmiştir. Eğitim Vizyonu 2024, mevzuat, üst politika belgeleri, paydaş, PESTLE, GZFT ve kuruluş içi analizlerinden elde edilen veriler ışığında eğitim ve öğretim sistemine ilişkin sorun ve gelişim alanları ile eğitime ilişkin öneriler tespit edilmiştir.

Planlama sürecine aktif katılımını sağlamak üzere paydaş anketi, toplantı ve görüşmeler yapılmıştır. Geleceğe yönelim bölümüne geçilerek okulumuzun amaç, hedef, gösterge ve eylemleri belirlenmiştir. Çalışmaları yürüten ekip ve kurul bilgileri altta verilmiştir.

# GİRİŞ VE STRATEJİK PLANIN HAZIRLIK SÜRECİ

## Strateji Geliştirme Kurulu ve Stratejik Plan Ekibi

**Tablo 1. Strateji Geliştirme Kurulu ve Stratejik Plan Ekibi**

Strateji Geliştirme Kurulu Bilgileri		Stratejik Plan Ekibi Bilgileri	
Adı Soyadı	Unvanı	Adı Soyadı	Unvanı
Özkan ÖZCAN	Okul Müdürü	Elif MAKAS	Müdür Yardımcısı
Elif MAKAS	Müdür Yardımcısı	Serpil ÖZ	Öğretmen
Fatma COŞKUN	Öğretmen	Muradiye AYDIN BEDİR	Öğretmen
Rukiye KORKUSUZ	Öğretmen	Fatma COŞKUN	Öğretmen
Şeyda AYGÜN	Okul Aile Birliği Başkanı	Kübra KEDİKOĞLU	Veli

### Stratejik Planlama Süreci:

2024-2028 dönemi stratejik plan hazırlanma süreci Strateji Geliştirme Kurulu ve Stratejik Plan Ekibi'nin oluşturulması ile başlamıştır. Stratejik Plan Koordinasyon Ekibi Üyelerimiz ile toplantı gerçekleştirilmiştir. Yapılan toplantıda alınan karar sonucunda okulumuzun stratejik planlama koordinasyon ekibi ile okulumuzun stratejik planının genel çerçevesi oluşturulmuştur. Çalışmalar esnasında doğru verilere ulaşmak için okul müdürü ve idaresi ile koordineli bir şekilde çalışılarak en güncel veriler ışında planımızın hazırlanması sağlanmıştır.

Ekip tarafından oluşturulan çalışma takvimi kapsamında ilk aşamada durum analizi çalışmaları yapılmış ve durum analizi aşamasında, paydaşlarımızın plan sürecine aktif katılımını sağlamak üzere paydaş anketi, toplantı ve görüşmeler yapılmıştır. Durum analizinin ardından geleceğe yönelim bölümüne geçilerek okulumuzun/kurumumuzun amaç, hedef, gösterge ve stratejileri belirlenmiştir.



**Şekil 1:** Stratejik Plan Oluşum Şeması

Gülbahar Hatun Anaokulu için hazırlanmış olan stratejik planlamanın amacına ulaşabilmesi için kurumun tüm çalışanlarının planı sahiplenmesi gerekmektedir. Özellikle okul idaresinin desteği ve katılımı, stratejik planlamanın vazgeçilmez koşuludur. Bu nedenle Okul müdürümüz ile bir araya gelerek konunun önemi üzerinde durulmuştur. Ayrıca kurumda çalışanların, planı sahiplenebilmesi için plan hazırlığının her aşamasında okulun tüm çalışanları aktif rol almışlardır.

## **STRATEJİK PLANIN YASAL DAYANAKLARI ve REFERANS KAYNAKLAR**

Stratejik plan, başta Anayasa olmak üzere plan ile ilgili aşağıdaki tabloda bulunan mevcut yasal dayanaklara ve referans kaynaklara göre hazırlanmıştır.

<b>Tablo2: YASAL DAYANAKLAR ve REFERANS KAYNAKLAR</b>
<b>Referans Kaynağının Adı</b>
Anayasanın 166. maddesi
1739 Sayılı Milli Eğitim Temel Kanunu
Stratejik Planlamaya İlişkin Usul ve Esaslar Hakkında Yönetmelik
Milli Eğitim Bakanlığı 2019-2023 Stratejik Plan Hazırlık Programı
2023 Eğitim Vizyonu
Milli Eğitim Şura Kararları
Milli Eğitim Bakanlığı Strateji Geliştirme Başkanlığının 2018/16 Nolu Genelgesi
Bakanlık faaliyet alanı ile ilgili tüm projeler
Planlamaya ilişkin diğer kanun, KHK ve yönetmelikler
222 Sayılı İlköğretim Ve Eğitim Kanunu

## Genelge ve Hazırlık Programı

5018 sayılı Kamu Mali Yönetimi ve Kontrol Kanunu'nun 3. Maddesi ve 9. Maddesi Kamu Kurumlarının 5 yıllık Stratejik Plan yapmalarını zorunlu hale getirmiştir. "Kamu idareleri; kalkınma planları, programlar, ilgili mevzuat ve benimsedikleri temel ilkeler çerçevesinde geleceğe ilişkin misyon ve vizyonlarını oluşturmak, stratejik amaçlar ve ölçülebilir hedefler saptamak, performanslarını önceden belirlenmiş olan göstergeler doğrultusunda ölçmek ve bu sürecin izleme ve değerlendirmesini yapmak amacıyla katılımcı yöntemlerle stratejik plan hazırlarlar" hükmü çerçevesinde ve "Kamu İdareleri için Stratejik Planlama Rehberi" taslağı ile belirlenmiş olan şablona göre katılımcı bir anlayışla hazırlanmıştır.

Bu kapsamda 3797 Sayılı Milli Eğitim Bakanlığı'nın Teşkilat ve Görevleri Hakkında Kanun ve Milli Eğitim Bakanlığı tarafından 2022 yılında yayınlanan 2022/22 nolu genelgesi kapsamında ilimizin stratejik plan hazırlıklarının yapılması istenmiştir. Genelge kapsamında ilimiz Stratejik Plan Hazırlama Üst Kurulu ve hazırlama ekibinin oluşturulması talep edilmiştir. Daha sonra Bakanlığımız SGB tarafından 2024-2028 Stratejik Plan Hazırlama Kılavuzu yayınlanarak yapılacak olan çalışmaların şekil ve muhteviyatı belirlenmiştir. Kapsam olarak "Mevcut Durum Analizinin" yapılması ve bu çalışmaların hangi araçlarla tespit edileceğinin belirlenmesi, gelişim alanlarının belirlenmesi sonucunda oluşan Vizyon ifadesine ulaşmak için yapılması gereken hedeflerin neler olduğunun tespiti istenmiştir.

Milli Eğitim Bakanlığının yayınladığı 6 Ekim 2022 tarihli ve 2022/21 sayılı Genelge ile 2024-2028 Stratejik Plan Hazırlık Çalışmaları, tüm İl Milli Eğitim Müdürlüklerine duyurulmuştur. Ardından MEB 2024-2028 Stratejik Plan Hazırlık Programı yayımlanmıştır. Buna göre Müdürlüğümüz, 2024-2028 Stratejik Plan çalışmalarını ivedilikle başlatmıştır.

Stratejik Plan Hazırlık Programında sunulan takvime uygun olarak il, ilçe, okul stratejik plan çalışmaları takvimi oluşturulmuştur. Çalışmalar, hazırlık programında belirtilen "Hazırlık, Durum Analizi, Geleceğe Bakış" bölümlerinden oluşacak şekilde kurgulanmıştır. Çalışmalar, Kamu İdarelerinde Stratejik Planlamaya İlişkin Usul ve Esaslar Hakkındaki Yönetmelik ve aynı tarihli Kamu İdarelerin İçin Stratejik Plan Hazırlama Kılavuzunda belirtilen usul ve esaslar temel alınarak yürütülmüştür.

Okul Stratejik Planlama Ekibi bir dizi toplantılar gerçekleştirilerek "Uygulanmakta Olan Stratejik Planın Değerlendirilmesi, Mevzuat Analizi, Üst Politika Belgeleri Analizi ve Paydaş Analizi" gerçekleştirilmiştir. Bu toplantılara, ekipte olmayan çalışmalarla ilgili birim yöneticilerinin katılımı da sağlanmıştır. Paydaş Analizi kapsamında paydaş görüşlerinin alınabilmesi için Milli Eğitim Bakanlığı Strateji Geliştirme Başkanlığının 25.09.2018 tarihli paydaş anketi örneklenerek ve uyarlanarak öğrenci, öğretmen, personel, yönetici ve velilerden oluşan paydaşlarımıza, Müdürlüğümüzün faaliyetlerini kapsayan konularda "kapalı uçlu, çoktan seçmeli, birden çok seçenekli, yönlendirici" türde 14 sorudan oluşan "Okulumuz 2024-2028 Stratejik Planı İç Paydaş Anketi" düzenlenmiştir. Anket soruları Müdürlüğümüz "Anket Değerlendirme Kurulu" tarafından onaylandıktan sonra manuel anket olarak uygulanmıştır. Anketin geçerliliğini ve güvenilirliğini sağlamak için kişisel bilgilere yer verilmemiştir. Anketlere 66 iç ve dış paydaşımız katılmıştır. Anket sonuçları her paydaş için nicel olmak üzere ayrı ayrı değerlendirilmiştir.

Paydaş Analizi çalışmalarını müteakiben "Kurum İçi Analiz, PESTLE Analizi, GZFT Analizi" çalışmaları yapılmıştır. Tespit ve ihtiyaçların belirlenmesinde "Uygulanmakta Olan Stratejik Planın Değerlendirilmesi, Mevzuat Analizi, Üst Politika Belgeleri Analizi, Faaliyet ve Ürünler, Paydaş Analizi, Kurum İçi Analiz, PESTLE ve GZFT Analizi" birlikte değerlendirilmiştir. İhtiyaçların belirlenmesi ile birlikte Stratejik Plan hazırlanmasının en önemli aşamalarından biri olan "Durum Analizi" çalışmaları tamamlanmıştır. "Durum Analizi" çalışmasından elde edilen sonuçlarla "Geleceğe Bakış" bölümünün hazırlanmasına geçilmiş, bu bölümde "Misyonomuz, Vizyonumuz ve Temel Değerlerimiz" dışında Müdürlüğümüzün 2024-2028 dönemini kapsayan 5 yıllık süreçte amaçları, hedefleri, performans göstergeleri ve stratejilerine yer verilmiştir. Hedeflerimizi gerçekleştirebilmek için her bir hedefe mahsus olmak üzere 5 yıllık dönem için tahmini maliyet belirlenmiştir. Stratejik Planımızda son olarak stratejik plan döneminin izleme ve değerlendirme faaliyetlerine, bu faaliyetlerin hangi dönemlerde yapılacağına yer verilmiştir.

## B. Ekip ve Kurullar

Stratejik planlama sürecinin yönetimi kademeli bir organizasyon ile gerçekleştirilmiştir. Stratejik Plan hazırlık çalışmaları, Kalkınma Bakanlığı tarafından hazırlanan “Kamu İdareleri İçin Stratejik Planlama Rehberi Taslağı” nın üçüncü sürümü dikkate alınarak 2023 tarihinde başlatılmıştır. Stratejik plan çalışmalarını yönlendirmek ve yönetsel öncelikleri Stratejik Planlama Ekibine aktarmak üzere Yönlendirme Kurulu oluşturulmuştur.

Şerife Bacı Anaokulu Müdürlüğü Stratejik Planlama Ekibinin oluşturulmasında temel birimlerin süreçte temsil edilmesine özen gösterilmiştir. Yürütülen çalışmalarda, okulumuz düzeyinde plan analizleri yapılmış, paydaş görüşlerinin plana yansımaları sağlanmış ve kurulun bilgilendirilmesi ile yönetsel karar alma süreçleri kolaylaştırılmıştır. Birimlerde yürütülen çalışmaların konsolidasyonu ve yürütülen analiz çalışmaları sonucunda planın yazılması sorumluluğunu Stratejik Planlama Ekibine görevlendirilmiştir.

## C. Çalışma Takvimi

### 2024-2028 STRATEJİK PLAN İŞ TAKVİMİ

Tablo 3. Strateji Plan İş Takvimi Tablosu

SIRA	EYLEM	SORUMLU BİRİM	TARİH
1	<b>Taslak İlçe 2024-2028 Stratejik Planlarının hazırlanıp, İl Milli Eğitim Müdürlüğüne gönderilmesi</b>	<b>İlçe MEM Stratejik Plan Ekibi</b>	<b>13.03-24.03.2024</b>
2	Taslak İlçe Planlarının Okul/Kurumlarla Paylaşılması	İlçe MEM Stratejik Plan Ekibi	13.03-24.03.2024
3	Taslak Okul /Kurum 2024-2028 Stratejik Planlarının İlçe Milli Eğitim Müdürlüğüne gönderilmesi	Okul/Kurum Stratejik Plan Ekibi	13.03-24.03.2024
4	Taslak Okul /Kurum 2024-2028 Stratejik Planlarının İncelenmesi-rehberlik edilmesi-onaylanması	İlçe MEM Stratejik Plan Ekibi	24.03-17.04.2024
5	Taslak Okul /Kurum 2024-2028 Stratejik Planlarının İncelenip onaylandığına dair İl Milli Eğitim Müdürlüğüne bilgi verilmesi	İlçe MEM Stratejik Plan Ekibi	24.03-19.04.2024
6	Taslak İlçe Planlarının incelenmesi-rehberlik edilmesi- onaylanması	İl MEM Stratejik Plan Ekibi	13.03-19.04.2024

# **GÜLBAHAR HATUN ANAOKULU 2024-2028 STRATEJİK PLANI**

## **İKİNCİ BÖLÜM DURUM ANALİZİ**

## 2. DURUM ANALİZİ

Mevcut durum analizi Müdürlüğümüzün belirlenen vizyonuna ulaşabilmesi için sahip olunan kaynakların tespiti, güçlü ve zayıf yönler ile fırsat ve tehditlerin saptanması amacıyla hazırlanmıştır. Durum analizi bölümünde okulumuzun mevcut durumu ortaya konularak neredeyiz sorusuna yanıt bulunmaya çalışılmıştır.

### 2.1. Kurumsal Tarihçe

Canik İlçemizde Yatırım İzleme Koordinasyon Başkanlığı tarafından ihalesi yapılarak 09/01/2013 tarihinde temeli atılan okulumuzun inşaatı 24/12/2013 tarihinde tamamlanmıştır. Okul Öncesi Eğitim Kurumu olarak bölge ve çevresinde örnek eğitim kurumu olma hedefiyle kurulmuş olan okulumuz Valilik Makamının 27/06/2014 tarih ve 42276601-105.01/2687825 sayılı olurları ile 2014-2015 Eğitim Öğretim Yılında hizmete açılmıştır.1 mutfak,4 derslik,1 yemekhane,1 müdür odası,1 müdür yardımcısı odası ile bodrum kat dahil toplam 3 katlı inşa edilmiş olan okulumuz toplam 1380 m<sup>2</sup> alan üzerindedir. Yavuz Selim Anaokulu olarak başlayan okul ismi Gülbahar Hatun Anaokulu olarak değiştirilmiştir. Dezavantajlı bölgede olduğu için hedefimiz okul öncesi eğitimin önemini daha da kavratmak ve devamlılığın sağlanmasıdır.



## 2.2. Uygulanmakta Olan Stratejik Planın Değerlendirilmesi

Gülbahar Hatun Anaokulu 2019-2023 Stratejik Planı 2019 da yürürlüğe girmiştir. Stratejik Plan hazırlık süreci, durum analizi, geleceğe bakış, maliyetlendirme ve izleme ve değerlendirme bölümlerinden oluşmaktadır.2019-2023 Stratejik planında 5 stratejik amaç, 27 performans göstergesi ve 17 eylem bulunmaktadır. Okulumuz birimlerince performans göstergeleri analiz edildiğinde plan öncesi döneme göre ilerleme kaydedilen, mevcut durumu koruyan bazı performans göstergeleri olmuştur.

Gülbahar Hatun Anaokulu 'nun 2019-2023 Stratejik Planında yer alan "Okul Öncesi Eğitimde tüm bireylere fırsat eşitliği sağlanarak bireylerin eğitim ve öğretime katılımı arttırılacaktır." Şeklinde ifade edilen stratejik amacın 4 performans göstergesi bulunmaktadır. Bu performans göstergelerinde hedeflenen orana ulaşamamıştır.

Eğitim ve öğretim faaliyetlerinin daha nitelikli olarak verilebilmesi için okulumuzun kurumsal kapasitesi güçlendirilecektir" Şeklinde ifade edilen stratejik amacın 8 performans göstergesi bulunmaktadır.5' inde %70 üzerinde 3'ünde %60 üzerinde başarı gösterilmiştir.



### 2.3. Yasal Yükümlülükler ve Mevzuat Analizi

Tablo 4. Mevzuat Analizi Tablosu

<b>YASAL YÜKÜMLÜLÜK (GÖREVLER)</b>	<b>DAYANAK (KANUN, YÖNETMELİK, GENELGE, YÖNERGE)</b>
<b>Atama</b>	657 Sayılı Devlet Memurları Kanunu
	Millî Eğitim Bakanlığına Bağlı Okul ve Kurumların Yönetici ve Öğretmenlerinin Norm Kadrolarına İlişkin Yönetmelik
	Millî Eğitim Bakanlığı Eğitim Kurumları Yöneticilerinin Atama ve Yer Değiştirmelerine İlişkin Yönetmelik
	Millî Eğitim Bakanlığı Öğretmenlerinin Atama ve Yer Değiştirme Yönetmeliği
<b>Ödül, Disiplin</b>	Devlet Memurları Kanunu
	6528 Sayılı Milli Eğitim Temel Kanunu ile Bazı Kanun ve Kanun Hükmünde Kararnamelerde Değişiklik Yapılmasına Dair Kanun
	Millî Eğitim Bakanlığı Personeline Başarı, Üstün Başarı ve Ödül Verilmesine Dair Yönerge
	Millî Eğitim Bakanlığı Disiplin Amirleri Yönetmeliği
<b>Okul Yönetimi</b>	1739 Sayılı Milli Eğitim Temel Kanunu
	Millî Eğitim Bakanlığı İlköğretim Kurumları Yönetmeliği
	Millî Eğitim Bakanlığı Okul Aile Birliği Yönetmeliği
	Millî Eğitim Bakanlığı Eğitim Bölgeleri ve Eğitim Kurulları Yönergesi
	MEB Yönetici ve Öğretmenlerin Ders ve Ek Ders Saatlerine İlişkin Karar
	Taşınır Mal Yönetmeliği
	Anayasa
	1739 Sayılı Milli Eğitim Temel Kanunu
	222 Sayılı İlköğretim ve Eğitim Kanunu
	6287 Sayılı İlköğretim ve Eğitim Kanunu ile Bazı Kanunlarda Değişiklik Yapılmasına Dair Kanun

<b>Eđitim-Öđretim</b>	Millî Eđitim Bakanlıđı İlköđretim Kurumları Yönetmeliđi
	Millî Eđitim Bakanlıđı Eđitim Öđretim alıřmalarının Planlı Yürütülmesine İliřkin Yönerge
	Millî Eđitim Bakanlıđı Öđrenci Yetiřtirme Kursları Yönergesi
	Millî Eđitim Bakanlıđı Ders Kitapları ve Eđitim Araları Yönetmeliđi
	Millî Eđitim Bakanlıđı Öđrencilerin Ders Dıřı Eđitim ve Öđretim Faaliyetleri Hakkında Yönetmelik
<b>Personel İřleri</b>	Millî Eđitim Bakanlıđı Personel İzin Yönergesi
	Devlet Memurları Tedavi ve Cenaze Giderleri Yönetmeliđi
	Kamu Kurum ve Kuruluşlarında alıřan Personelin Kılık Kıyafet Yönetmeliđi
	Memurların Hastalık Raporlarını Verecek Hekim ve Sađlık Kurulları Hakkındaki Yönetmelik
	Millî Eđitim Bakanlıđı Personeli Görevde Yükseltme ve Unvan Deđiřikliđi Yönetmeliđi
	Öđretmenlik Kariyer Basamaklarında Yükseltme Yönetmeliđi
<b>Mühür, Yazıřma, Arřiv</b>	Resmi Mühür Yönetmeliđi
	Resmi Yazıřmalarda Uygulanacak Usul ve Esaslar Hakkındaki Yönetmelik
	Millî Eđitim Bakanlıđı Evrak Yönergesi
	Millî Eđitim Bakanlıđı Arřiv Hizmetleri Yönetmeliđi
<b>Rehberlik ve Sosyal Etkinlikler</b>	Millî Eđitim Bakanlıđı Rehberlik ve Psikolojik Danıřma Hizmetleri Yönet.
	Okul Spor Kulüpleri Yönetmeliđi
	Millî Eđitim Bakanlıđı İlköđretim ve Ortaöđretim Sosyal Etkinlikler Yönetmeliđi
<b>Öđrenci İřleri</b>	Millî Eđitim Bakanlıđı İlköđretim Kurumları Yönetmeliđi
	Millî Eđitim Bakanlıđı Demokrasi Eđitimi ve Okul Meclisleri Yönergesi
	Okul Servis Araları Hizmet Yönetmeliđi
<b>İsim ve Tanıtım</b>	Millî Eđitim Bakanlıđı Kurum Tanıtım Yönetmeliđi
	Millî Eđitim Bakanlıđına Bađlı Kurumlara Ait Ama, Kapatma ve Ad Verme Yönetmeliđi

<b>Sivil Savunma</b>	Sabotajlara Karşı Koruma Yönetmeliği
	Binaların Yangından Korunması Hakkındaki Yönetmelik
	Daire ve Müesseseler İçin Sivil Savunma İşleri Kılavuzu

## 2.4. Üst Politika Belgeleri Analizi

Gülbahar Hatun Anaokulu stratejik planı oluşturulmadan önce tüm üst politika belgeleri ayrıntılı olarak taranmıştır ve 2024-2028 Stratejik Planı'nın stratejik amaç, hedef, performans göstergeleri ve stratejileri hazırlanırken bu belgelerden yararlanılmıştır. Kurumumuzun faaliyet alanları ile Kalkınma Planı, diğer plan ve programlarda yer alan amaç, ilke ve politikalar arasındaki uyuma bakılmıştır.

### Üst politika belgeleri;

- 12. Kalkınma Planı
- Cumhurbaşkanlığı Programı,
- Orta Vadeli Program,
- Cumhurbaşkanlığı Yıllık Programı,
- Millî Eğitim Bakanlığı Stratejik Planı,
- İl Millî Eğitim Müdürlüğü Stratejik Planı,
- İlçe Millî Eğitim Müdürlüğü Stratejik Planı

Canik İlçe Millî Eğitim Müdürlüğüne hazırlanan Üst Politikalar doğrultusunda gerçekleştirilmektedir. Program – alt program analizi Program – alt program analizi yapılırken Canik İlçe Millî Eğitim Müdürlüğüne hazırlanan Program – Alt Program Analizi doğrultusunda gerçekleştirilmektedir.

**Tablo 5. Üst Politika Belgeleri Analizi Tablosu**

Üst Politika Belgesi	İlgili Bölüm/Referans	Verilen Görevler/İhtiyaçlar
<b>12. Kalkınma Planı</b>	* Madde 3. 2 * Madde 3. 3 * Madde 3. 4 * Madde 3. 5	5 yıllık hedefleri içeren Stratejik Plan hazırlanması.
<b>Cumhurbaşkanlığı Yıllık Programı (2024)</b>	* Madde 2. 2 * Madde 2. 3 * Madde 2. 4 * Madde 2. 5	5 yıllık hedefleri içeren Stratejik Plan hazırlanması.
<b>Orta Vadeli Program 2024-2026</b>	TÜMÜ	5 yıllık hedefleri içeren Stratejik Plan hazırlanması.
<b>5018 sayılı Kamu Mali Yönetimi ve Kontrol Kanunu</b>	Madde 9 Madde 14	Kurum Faaliyetlerinde bütçenin etkin ve verimli kullanımı Stratejik Plan Hazırlama Performans Programı Hazırlama Faaliyet Raporu Hazırlama
<b>Millî Eğitim Bakanlığı 2024-2028 Strateji Planı</b>	TÜMÜ	5 yıllık hedefleri içeren Stratejik Plan hazırlanması.
<b>Samsun İl Millî Eğitim</b>	TÜMÜ	5 yıllık hedefleri içeren Stratejik Plan hazırlanması.

<b>Müdürlüğü 2024-2028 Stratejik Planı</b>		
<b>Canik İlçe Millî Eğitim Müdürlüğü 2024-2028 Stratejik Planı</b>	TÜMÜ	5 yıllık hedefleri içeren Stratejik Plan hazırlanması.

## 2.5. Faaliyet Alanları İle Ürün ve Hizmetlerin Belirlenmesi

Tablo 6. Faaliyet Alanlar/Ürün ve Hizmetler Tablosu

<b>Faaliyet Alanı</b>	<b>Ürün/Hizmetler</b>
<b>Öğretim-egitim faaliyetleri</b>	<ol style="list-style-type: none"> <li>1) Eğitim öğretim programlarının uygulanmasını sağlamak, uygulama rehberleri hazırlamak,</li> <li>2) Ders kitapları, öğretim materyalleri ve eğitim araç-gereçlerine ilişkin işlemleri yürütmek, etkin kullanımlarını sağlamak,</li> <li>3) Eğitimde fırsat eşitliğini sağlamak,</li> <li>4) Eğitime erişimi teşvik edecek ve artıracak çalışmalar yapmak,</li> <li>5) Eğitim hizmetlerinin yürütülmesinde verimliliği sağlamak,</li> <li>6) Eğitim kurumları ve öğrencilere yönelik araştırma geliştirme ve saha çalışmaları yapmak,</li> <li>7) Eğitim moral ortamını, okul ve kurum kültürünü ve öğrenme süreçlerini geliştirmek,</li> <li>8) Eğitime ilişkin projeler geliştirmek, uygulamak ve sonuçlarından yararlanmak,</li> <li>9) Eğitim hizmetlerinin geliştirilmesi amacıyla Bakanlığa tekliflerde bulunmak,</li> <li>10) Etkili ve öğrenci merkezli eğitimi geliştirmek ve iyi uygulamaları teşvik etmek.</li> </ol>
<b>Rehberlik faaliyetleri</b>	<p>Öğrencilere rehberlik yapmak Velilere rehberlik etmek Rehberlik faaliyetlerini yürütmek</p>
<b>Sosyal faaliyetler</b>	Geziler, Belirli gün ve hafta etkinlikleri, Aile katılımları
<b>Sportif faaliyetler</b>	Bahçe oyunları, Sınıf içi hazırlanan etkinlikler

<b>Kültürel ve sanatsal faaliyetler</b>	Tiyatro, Gezi, sinema, Piknik, Okul içi ve dışı yarışmalar
<b>İnsan kaynakları faaliyetleri (mesleki gelişim faaliyetleri, personel etkinlikleri...)</b>	Personeller için düzenlenen seminerler.
<b>Okul aile birliği faaliyetleri</b>	Düzenli yapılan toplantılar, kahvaltı veya yemek organizasyonu
<b>Öğrencilere yönelik faaliyetler</b>	<ol style="list-style-type: none"> <li>1) Rehberlik ve yöneltme/yönlendirme çalışmalarını planlamak, yürütülmesini sağlamak,</li> <li>2) Öğrencilerin eğitim kurumlarına aidiyet duygusunu geliştirmeye yönelik çalışmalar yapmak, yaptırmak ve sonuçlarını raporlaştırmak,</li> <li>3) Öğrencilerin kayıt-kabul, nakil, kontenjan, odal, discipline vet bazar bazar iş vet işlemlerinin yürütülmesini sağlamak,</li> <li>4) Öğrencilerin okul başarısını artıracak çalışmalar yapmak, yaptırmak,</li> <li>5) Öğrencilerin eğitim sistemi dışında bırakılmamasını sağlayacak tedbirleri almak,</li> <li>6) Öğrencilerin okul dışı etkinliklerine ilişkin çalışmalar yapmak, yaptırmak</li> </ol>
<b>Öğrenme ortamlarına yönelik faaliyetler</b>	<ol style="list-style-type: none"> <li>1) Eğitim ortamlarının fiziki imkânlarını geliştirmek,</li> <li>2) Resmi eğitim kurumlarının açılması, kapatılması vet dönüştürülmesi işlemlerini yürütmek,</li> <li>3) Eğitim kurumları arasında iş birliğini sağlamak,</li> <li>4) Eğitim kurumlarının idari kapasite vet yönetim kalitesinin geliştirilmesini sağlamak,</li> <li>5) Eğitim kurumlarının hizmet, verimlilik vet donatım standartlarını uygulamak, yerel ihtiyaçlara göre belirlenen çerçevede standartlar geliştirmek vet uygulamak,</li> <li>6) Eğitim kurumlarındaki iyi uygulama örneklerini teşvik etmek, yaygınlaşmasını sağlamak,</li> <li>7) Eğitim kurultay anaconda kalite vet sayısal farklılıkları giderecek tedbirler almak,</li> </ol>

	8) Kutlama veya anma gün ve haftalarının programlarını hazırlamak, uygulamak 10) Öğrenci velileri ve diğer tarafların eğitime desteklerini sağlayıcı faaliyetler yapmak.
--	-----------------------------------------------------------------------------------------------------------------------------------------------------------------------------

## 2.6. Paydaş Analizi

Hizmetlerin paydaş ihtiyaçları doğrultusunda şekillendirilebilmesi için paydaşların taleplerinin bilinmesi gerekmektedir. Bu nedenle durum analizi kapsamında paydaş analizinin yapılması önem arz etmektedir.

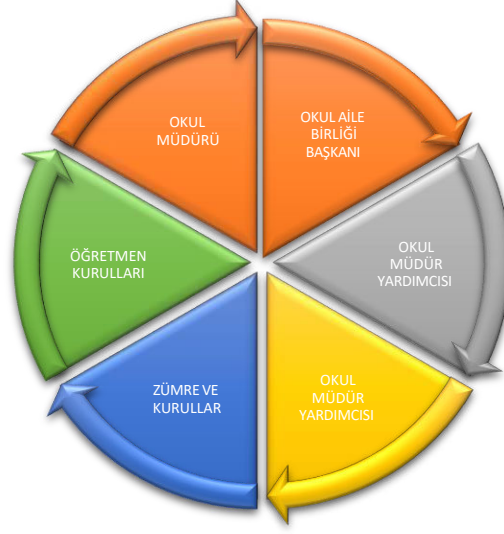
Gülbahar Hatun Anaokulu paydaşları belirlenirken İlçe Milli Eğitim Müdürlüğü ve Kaymakamlığımız ile birlikte, gerçekleştirmeyi planladığımız faaliyetlerimiz, projelerimiz ve hizmetlerimizin yürütülmesindeki iş birlikleri dikkate alınmıştır. Temel paydaşlarımız öğrenci, öğretmen ve velidir. Eğitimin çevresel etkisi nedeniyle kurumumuzun etkileşim halinde olduğu geniş bir paydaş kitlesi de mevcuttur.

Belirlenen paydaşların tümü ile etkili bir iletişim kurulması imkânsız olduğundan paydaşlar, kurumun faaliyetlerini etkileme derecesi ile kurumun faaliyetlerinden etkilenme derecesine göre “paydaş etki/önem matrisi” aracılığıyla önceliklendirilmiştir. Stratejik planlama ekibimiz ile birlikte paydaşlarımız iç paydaşlar ve dış paydaşlar olarak ikiye ayrılarak belirlenmiştir. Belirleme aşamasında aşağıdaki aşamalar izlenmiştir.

1. Paydaşların tespiti
2. Paydaşların önceliklendirilmesi
3. Paydaşların değerlendirilmesi
4. Görüş ve önerilerinin alınması

Kurumumuzun en önemli paydaşları arasında yer alan veli ve öğretmenlerimize yönelik olarak anket uygulanmıştır. 5’li Likert Ölçeğine göre hazırlanmış olan anketlerde öğretmenler ve veliler için 14’er soruya yer verilmiştir. Değerlendirme yapılırken “Katılıyorum” ve “Tamamen Katılıyorum”, “Kısmen Katılıyorum” ile “Kararsızım” birlikte yorumlanmış olup, “Katılmıyorum” maddesi ise yalnız değerlendirilmiştir.

5 öğretmen ve 45 veliye uygulanan anket soruları analiz edilmiş ve Şekil-2’de paydaşların dağılımı gösterilmiştir.



Şekil2.Paydaşların Dağılımı

Anket uygulanan paydaşlarımızın %90'ını velilerimiz, %10 unu da öğretmenlerimiz oluşturmaktadır.

Uygulanan anketler sonucunda ortaya çıkan temel sonuçlar öğretmen ve veli bazında ayrı ayrı aşağıda incelenmiştir.

Tablo 7. Paydaşlar Tablosu

SIRA NO	PAYDAŞLAR	Paydaş Türü					
		Lider	Çalışanlar	Müşteri	Temel Ortak	Stratejik Ortak	Tedarikçi
1	Milli Eğitim Bakanlığı	X			X		X
2	Temel Eğitim Genel Müdürlüğü	X			X		X
3	Samsun Valiliği	X			X		
4	Samsun İl Milli Eğitim Müdürlüğü	X				X	
5	Canik Belediyesi	X					X
6	Canik İlçe Milli Müdürlüğü	X			X	X	X
7	Canik Kaymakamlığı	X			X	X	X
8	Canik Mal Müdürlüğü						X

9	Canik İlçe Sağlık Müdürlüğü						X
10	Canik İlçe Emniyet Müdürlüğü						X
11	Okul Müdürü	X				X	X
12	Öğretmenler		X		X		X
13	Çalışan Personeller		X		X		
14	Öğrenciler			X			
15	Veliler			X		X	X
16	Okul Aile Birliği					X	X
17	Okul Servis Firmaları						X
18	Kırtasiyeler						X
19	Kültür Merkezleri						X
20	Liseler						X
21	Mahalle Muhtarı						X

**Tablo 8. Paydaş Analizi Tablosu**

SIRA NO	PAYDAŞLAR	<b><u>PAYDAS TÜRÜ</u></b>	Paydaşın Kurum Faaliyetleri ni Etkileme Derecesi	Paydaşın Taleplerine Verilen Önem	Sonuç
			Tam 5" "Çok 4", "Orta 3", "Az 2", "Hiç 1"		
			1.2.3 İzle 4,5 Bilgilendir	1.2.3 gözet 4,5 Birlikte Çalış	



1	Milli Eğitim Bakanlığı	Üst Kurum-Lider-DIŞ PAYDAŞ	5	5	Bilgilendir-Birlikte Çalış
2	Temel Eğitim Genel Müdürlüğü	İdari Lider-DIŞ PAYDAŞ	5	5	Bilgilendir-Birlikte Çalış
3	Samsun Valiliği	Amir-Lider- DIŞ PAYDAŞ	5	5	Bilgilendir-Birlikte Çalış
4	Samsun İl Milli Eğitim Müdürlüğü	İşbirliği-Lider-DIŞ PAYDAŞ	5	5	Bilgilendir-Birlikte Çalış
5	Canik Belediyesi	Amir-Lider- DIŞ PAYDAŞ	3	3	Bilgilendir-Birlikte Çalış
6	Canik İlçe Milli Eğitim Müdürlüğü	Temel Ortak-Lider - DIŞ PAYDAŞ	5	5	Bilgilendir-Birlikte Çalış
7	Canik Kaymakamlığı	Hizmet Veren-Lider- DIŞ PAYDAŞ	5	5	Bilgilendir-Birlikte Çalış
8	Canik Mal Müdürlüğü	Hizmet Alan- DIŞ PAYDAŞ	5	5	Bilgilendir-Birlikte Çalış
9	Canik İlçe Sağlık Müdürlüğü	Hizmetten Etkilenen- DIŞ PAYDAŞ	3	3	Bilgilendir-Birlikte Çalış
10	Canik İlçe Emniyet Müdürlüğü	İş birliği- DIŞ PAYDAŞ	2	2	Bilgilendir-Birlikte Çalış
11	Okul Müdürü	Tedarikçi- İÇ PAYDAŞ	5	5	İzle Gözet
12	Öğretmenler	Eğitim Ve Yer- İÇ PAYDAŞ	5	5	Bilgilendir-Birlikte Çalış
13	Çalışan Personeller	İş birliği, Tedarikçi- İÇ PAYDAŞ	5	5	Bilgilendir-Birlikte Çalış

14	Öğrenciler	Hizmet Alan İş birliği-İÇ PAYDAŞ	5	5	İzle-Birlikte Çalış
15	Veliler	İş birliği, Tedarikçi-İÇ PAYDAŞ	4	4	Bilgilendir-Birlikte Çalış
16	Okul Aile Birliği	İş birliği-İÇ PAYDAŞ	5	5	Bilgilendir-Birlikte Çalış
17	Okul Servis Firmaları	Tedarikçi, İş birliği-DIŞ PAYDAŞ	1	1	İzle -Gözet
18	Kırtasiyeler	Tedarikçi, İş birliği-DIŞ PAYDAŞ	2	2	İzle -Gözet
19	Kültür Merkezleri	Tedarikçi, İş birliği-DIŞ PAYDAŞ	2	2	İzle -Gözet
20	Mahalle Muhtarı	İş birliği-DIŞ PAYDAŞ	2	2	İzle -Gözet
21	Diğer Kurumlar	Tedarikçi-DIŞ PAYDAŞ	3	3	İzle -Gözet

**Tablo 9. Öğretmen Anket Sonuçları Tablosu****Öğretmen Anketi Sonuçları:**

ÖĞRETMENLER İÇİN KONU BAŞLIKLARI	Kesinlikle Katılıyorum	Katılıyorum	Kararsızım	Kesinlikle Katılmıyorum	Katılmıyorum
	Okulun misyonu ve vizyonunu tam olarak anlıyorum.	%80	%20		
Okulda eğitim ve yönetim kalitesi sürekli olarak gelişiyor.	%80	%20			
Okul temiz ve hijyeniktir.	%100				
Okul, öğrencilerin ve personelin güvenliğini sağlamak için uygun güvenlik önlemleri alır.	%60		%40		
Okul, yeni kabul edilen öğrencilere uygun desteği sağlar.	%60	%40			
Okulumuz mesleki yeterliliğimi geliştirmek için eğitim fırsatları sunuyor.	%60	%40			
Okul yönetimimiz öğretmenleri etkin bir şekilde yönlendirir.	%100				
Okulumuz, öğrencilerin öğrenme ilgisini uyandıracak bir öğrenme ortamı oluşturmuştur.	%80	%20			
Etkili bir öğretmen olmak için ihtiyaç duyduğum kaynaklara erişimim var.	%80	%20			
Bana sunulan kaynakları kullanmak için gerekli eğitime sahibim.	%60	%40			
Okulumuzun, farklı ihtiyaçları olan öğrencileri desteklemek için etkin bir politikası vardır.	%40	%40	%20		
Okulumuz müfredat uygulamasını etkin bir şekilde izler.	%60	%20	%20		
Okulumuz, velilere uygun etkinlikler düzenlemektedir.	%100				
Diğer öğretmenlerle iş birliği yaparım.	%100				
Okul personeli arasında dostane bir ilişki sürdürülür.	%100				
Takım ruhumuz ve moralimiz yüksek.	%100				
Okulumuza aidiyet hissediyorum.	%100				

**Tablo 10. Veli Anket Sonuç Tablosu**

NO	VELİLER İÇİN KONU BAŞLIKLARI	Kesinlikle Katılıyorum	Katılıyorum	Kararsızım	Kesinlikle Katılmıyorum	Katılmıyorum
01-	Okulun misyonu ve vizyonunu tam olarak anlıyorum.	%78	%8	%10	%4	-
02-	Okulda eğitim ve yönetim kalitesi sürekli olarak gelişiyor.	%82	%4	-	-	%14
03-	Okul temiz ve hijyeniktir.	%80	%6		%14	
04-	Okul, öğrencilerin ve personelin güvenliğini sağlamak için uygun güvenlik önlemleri alır.	%88		%4		%8
05-	Okul, yeni kabul edilen öğrencilere uygun desteği sağlar.	%90		%10		
07-	Okul çocuğumun öğrenme ilgisini güçlendiriyor.	%84				%16
08-	Okul çocuğumun ahlaki gelişimini teşvik edebilir.	%90				%10
09-	Okulda kullanılan değerlendirme yöntemleri çocuğumun gelişimini tüm yönleriyle anlamama yardımcı oluyor.	%92		%8		
10-	Okul, çocuğumun öğrenme performansı ve gelişimi hakkında beni iyi bilgilendiriyor.	%88		%8		%4
11-	Okul çocuğuma duygusal rahatsızlık ve öğrenme güçlükleri ile karşılaştığında yeterli desteği ve rehberlik sağlar.	%80		%20		
12-	Öğretmenlerin benimle iletişim kurma yöntemlerinden memnunum.	%90		%10		
13-	Herhangi bir problem durumunda müdür endişelerime cevap veriyor.	%100				
14-	Okulda, velilerin ihtiyaçlarına uygun eğitim faaliyetleri düzenlenir.	%100				
15-	Okul, çocukların gelişimini desteklemek için velilerle iyi bir ilişki kurar.	%96				%4
16-	Okul, aktif veli katılımını teşvik eder.	%78	%4	%8	%6	%4
17-	Okulun veli etkinliklerine aktif olarak katılırım.	%80			%10	%10
18-	Bir veli olarak okula aidiyet hissediyorum.	%88			%10	%2
19-	Çocuğumun her gün okula gitmesini sağlarım.	%70	%2	%6	%10	%12
20-	Çocuğumun eğitiminde aktif bir ortağım.	%84			%16	

## 2.7. Kurum İçi Analiz

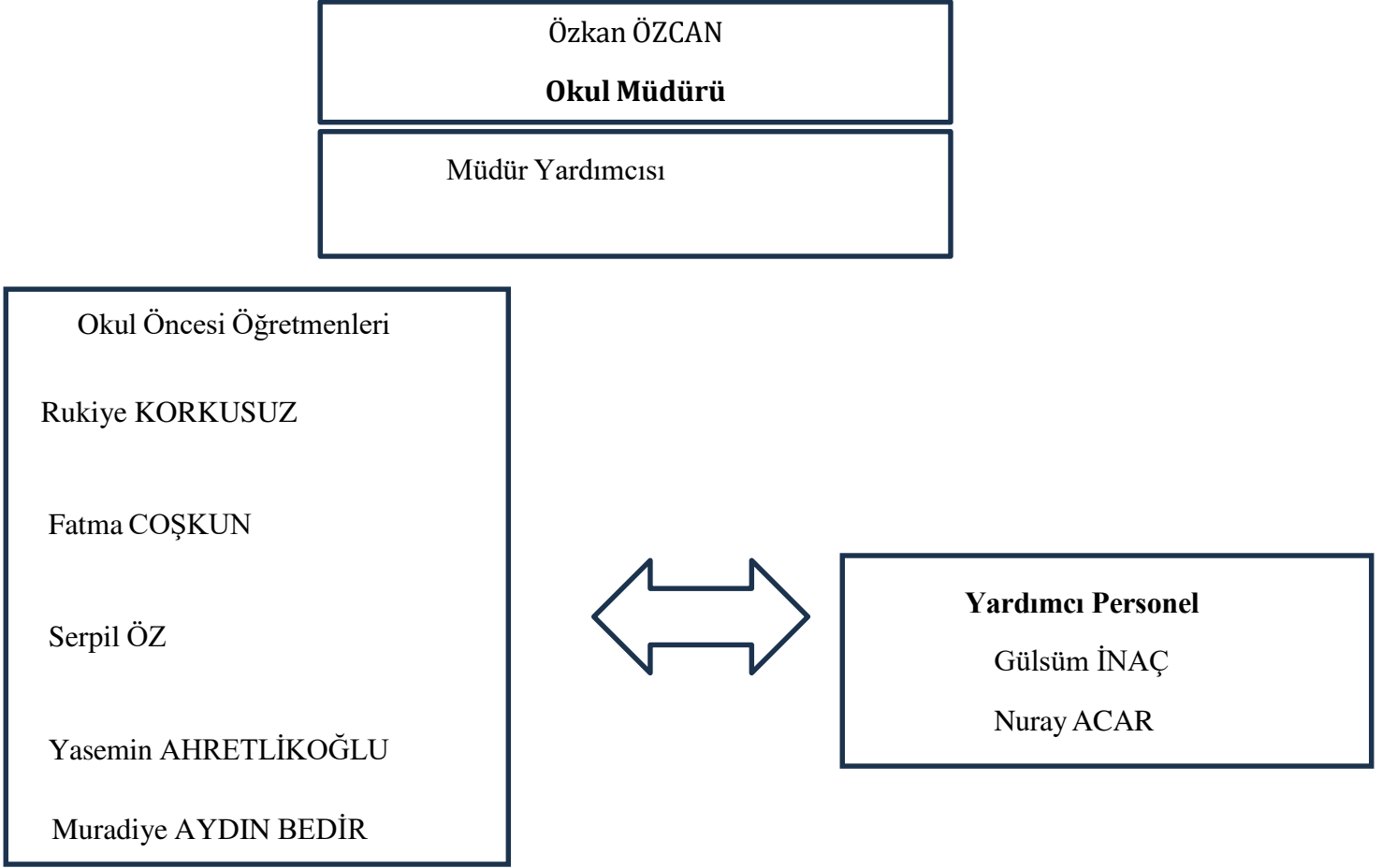
Tablo 11.Okul/Kurum İçi Analiz İçerik Tablosu

Okul/Kurum İçi	Analiz İçerik Tablosu
Öğrenci sayıları	56 Kız öğrenci-53 Erkek Öğrenci 109 Öğrenci
Akademik başarı verileri	Gelişim gözlem formu
Sosyal-kültürel-bilimsel ve sportif başarı verileri	08.06.2016: "Beyaz Bayrak" 10.04.2024: "Beslenme Dostu Okul" Sertifikası 11.11.2019: "Beyaz Bayrak" 12.07.2019: "Sıfır Atık" Belgesi 20.07.2020: "Okulum Temiz" Belgesi 2020 e-Twinning Ulusal Kalite Etiketi 2021 e-Twinning Avrupa Kalite Etiketi 31.08.2021: "Okulum Temiz" Belgesi 12.12.2022: "Okulum Temiz" Belgesi
Öğrenme stilleri envanteri	
Devam-devamsızlık verileri	Öğrencilerimizin %60 ı okula sürekli devam sağlamaktadır. Devamsız gün sayısı 20 yi geçen öğrencilerin velilerine SMS ile bilgi verilmektedir.
İnsan kaynakları verileri	Okulumuzda 1 tanesi norm fazlası olmak üzere 5 öğretmen (1 Yüksek Lisans,5 Lisans) 1 müdür(Yüksek Lisans), 1 müdür yardımcısı(Lisans) ve 2 TYÇP personeli( Ortaöğretim) bulunmaktadır.
Öğretmenlerin hizmet içi eğitime katılma oranları	Öğretmenlerimiz görev yaptıkları süre boyunca toplam 199 Hizmet İçi Eğitim Faaliyetine katılmışlardır. MEBBİS verilerine göre %100 katılım vardır.
Öğrenme ortamı verileri	4 derslik, bir müdür odası, bir müdür yardımcısı odası, bir adet yemekhaneden oluşmaktadır. Dersliklerden 3 tanesi 2.katta, 1 tanesi giriş katta bulunmaktadır.
Okul/kurum ortamını değerlendirme bazar anketi	Genelmemnuniyet oranı %83 tür.

## 2.7.1 Teşkilat Şeması

### GÜLBAHAR HATUN ANAOKULU

#### TEŞKİLAT ŞEMASI



Şekil3. Teşkilat Şeması

## 2.7.2 İnsan Kaynakları

2024 Yılı Kurumdaki Mevcut Yönetici Sayısı

Tablo 12: Yönetici Sayısı Tablosu

SıraNo	Görevi	Erkek	Kadın	Toplam
1	Müdür	1		1
2	Müdür Yrd.		1	1

2024

Kurumdaki Mevcut Öğretmen Sayısı:

Tablo 13: Öğretmen Sayısı Tablosu

SıraNo	Branşı	Erkek	Kadın	Toplam
1	Okul Öncesi Öğretmeni		5	5
2	Toplam			5

2024 Yılı Kurumdaki Öğretmenlerin Yaş Dağılımı

Tablo 14: Öğretmen Yaş Dağılımı Tablosu

Öğretmenlerin Yaş İtibari ile Dağılımı	Kişi Sayısı
20-30	0
30-40	3
40-50	2

## Mevcut Personelin Kuruma Atanma Durumu

Tablo15.Mevcut Personellerin Nasıl Atandığına İlişkin Tablo

Sıra No	Ad-Soyad	Görevi	Atama Şekli
1	Özkan ÖZCAN	Okul Müdürü	Yöneticiliğe İlk Defa Görevlendirme(30/10/2023)
2	Elif MAKAS	Müdür Yardımcısı	Yöneticiliğe İlk Defa Görevlendirme(30/10/2023)
3	Serpil ÖZ	Okul Öncesi Öğretmeni	İsteğe Bağlı(03/08/2021)
4	Fatma COŞKUN	Okul Öncesi Öğretmeni	İsteğe Bağlı(18/08/2020)
5	Muradiye AYDIN BEDİR	Okul Öncesi Öğretmeni	İsteğe Bağlı (16/12/2014)
6	Rukiye KORKUSUZ	Okul Öncesi Öğretmeni	İhtiyaç Fazlası Öğretmenler(12/06/2015)
7	Yasemin AHRETLİKOĞLU	Okul Öncesi Öğretmeni (Norm Fazlası)	İhtiyaç Fazlası Öğretmenler(17/01/2020)



## İdari Personelin Hizmet Süreleri

Tablo 16. İdari Personelin Hizmet Süresine İlişkin Bilgiler

Hizmet Süreleri	2024 Yıl İtibarıyla	
	Kişi Sayısı	%
1-4 Yıl	-	
5-6 Yıl	-	
7-10 Yıl	-	
10 Yıl Üzeri	2	100

## Öğretmenlerin Hizmet Süreleri

Tablo 17. Öğretmenlerin Hizmet Süreleri (Yıl İtibarıyla)

Hizmet Süreleri	Branşı	Kadın	Erkek	Hizmet Yılı	Toplam
1-3 Yıl					
4-6 Yıl					
7-10 Yıl					
11-15 Yıl	Okul Öncesi Öğretmeni	5	-	2024	5
16-20					
20 ve üzeri					

## Okul/Kurumda Oluşan Yönetici Sirkülasyonu

**Tablo 18. Okul/Kurumda Oluşan Yönetici Sirkülasyonu Oranı**

	Yıl İçerisinde Okul/Kurumdan Ayrılan Yönetici Sayısı			Yıl İçerisinde Okul/Kurumda Göreve Başlayan Yönetici Sayısı		
	2021	2022	2023	2021	2022	2023
TOPLAM	-	-	2	-	-	2

## Okul/Kurumda Oluşan Öğretmen Sirkülasyonu

**Tablo 19. Kurumda Gerçekleşen Öğretmen Sirkülasyonunun Oranı**

	Yıl İçerisinde Kurumdan Ayrılan Öğretmen Sayısı			Yıl İçerisinde Kurumda Göreve Başlayan Öğretmen Sayısı		
	2021	2022	2023	2021	2022	2023
TOPLAM	1	-	-	1	-	-

## İdari Personelin Katıldığı Hizmet İçi Eğitim Programları

**Tablo 20. İdari Personelin Katıldığı Hizmet İçi Programları**

Adı ve Soyadı	Görevi	Katıldığı Çalışmanın Adı	Katıldığı Yıl	Belge No
Özkan ÖZCAN	Müdür	Çalışanların Temel İş Sağlığı ve Güvenliği Eğitimi Kursu (Az Tehlikeli İşyerleri)	2024	2024550 252
		AB Projeleri Hazırlama Teknikleri Kursu	2023	2023551 101
		Etik Eğitimi Semineri	2023	2023550 955

		Risk Değerlendirme Eğitimi Semineri	2023	2023550260
		MEB Birim Amirlerinin Öğretmen Bilgilendirme Semineri	2023	2023007736
		Özel Yetenekli Öğrencilerin Ayırt Edici Özellikleri Semineri	2023	2023004018
		Hayatımızdaki Öğretmen Semineri	2023	2023002449
Elif MAKAS	Müdür Yardımcısı	MEB Birim Amirlerinin Öğretmen Bilgilendirme Semineri	2023	2023007736
		Özel Yetenekli Öğrencilerin Ayırt Edici Özellikleri Semineri	2023	2023003870
		Etik Eğitimi Semineri	2023	2023551119
		Risk Değerlendirme Eğitimi Semineri	2023	2023551106
		Okul Öncesi Dönemde Kapsayıcı Eğitim Uygulamaları Semineri	2023	2022550494

## Öğretmenlerin Katıldığı Hizmet İçi Eğitim Programları

Tablo 21. Öğretmenlerin Katıldığı Hizmet İçi Eğitim Programları

Adı ve Soyadı	Branşı	Katıldığı Çalışmanın Adı	Katıldığı Yıl	Belge No
Serpil ÖZ	Okul Öncesi Öğretmenliği	Hijyen Eğitimi Semineri	2023	2024980302
		MEB Birim Amirlerinin Öğretmen Bilgilendirme Semineri	2023	2023007736
		Stres Yönetimi Semineri	2023	2023003983
		Özel Yetenekli Öğrencilerin Ayırt Edici Özellikleri Semineri	2023	2023003870
Muradiye AYDIN BEDİR	Okul Öncesi Öğretmenliği	Hijyen Eğitimi Semineri	2024	2024980493
		MEB Birim Amirlerinin Öğretmen Bilgilendirme Semineri	2023	2023007736
		Okul Yöneticilerinin Rehberlik Koordinasyon Eğitimi Semineri	2023	2023007735
		e Twinning, Erasmus+Proje ve Etkinlikleri Semineri	2023	2023007716

Fatma COŞKUN	Okul Öncesi Öğretmenliği	Hijyen Eğitimi Semineri	2024	2024981262
		MEB Birim Amirlerinin Öğretmen Bilgilendirme Semineri	2023	2023007736
		Özel Yetenekli Öğrencilerin Ayırt Edici Özellikleri Semineri	2023	2023003870
		Okul Kültürünün Geliştirilmesi Semineri	2023	2023003856
Rukiye KORKUSUZ	Okul Öncesi Öğretmenliği	Hijyen Eğitimi Semineri	2024	2024980302
		Özel Yetenekli Öğrencilerin Ayırt Edici Özellikleri Semineri	2023	2023003870
		Gençlerle İletişim Semineri	2023	2023003861
		Okul Kültürünün Geliştirilmesi Semineri	2023	2023003856

## Mevcut Yardımcı Personel Sayısı

**Tablo22. Mevcut Yardımcı Personel Sayısı**

	Görevi	Erkek	Kadın	Eğitim Durumu	Hizmet Yılı	Toplam
1	Memur					
2	Hizmetli					
3	TYÇP Personeli		2	Ortaöğretim Ortaöğretim		

**Sınıf ve Öğrenci Bilgileri:** Okulumuzda yer alan sınıfların öğrenci sayıları alttaki tabloda verilmiştir.

**Tablo23.Sınıf ve Öğrenci Bilgileri Tablosu**

SINIF	ERKEK	KIZ	TOPLAM
3 Yaş A Şubesi	11	15	26
4 Yaş A Şubesi	15	14	29
5 Yaş A Şubesi	14	13	27
5 Yaş B Şubesi	13	14	27
<b>Toplam Mevcut</b>	<b>53</b>	<b>56</b>	<b>109</b>

**Tablo 24. Çalışanların Görev Dağılımı**

Çalışanın Unvanı	Görevleri
Okul /Kurum Müdürü	<b>Madde-39-(1)</b> Okul Öncesi Eğitim Ve İlköğretim Kurumları, ilgili mevzuat hükümleri doğrultusunda diğer çalışanlarla birlikte müdür tarafından yönetilir.Müdür;okulun öğrenci, her türlü eğitim ve öğretim,yönetim,personel,tahakkuk,her türlü taşınır mal,yazışma,eğitici ve sosyal etkinlikler,yatılılık,bursluluk,taşınır malı eğitim,güvenlik,beslenme,bakım,koruma,temizlik,düzen,nöbet,halkla ilişkiler vb. görevler ile Bakanlık ve il/ilçe milli eğitim müdürlüklerince verilen görevler ile görev tanımında belirtilen diğer görevlerin yerine getirilmesini sağlar.
Müdür Yardımcısı	<b>Madde-41-(1)</b> Müdürün ve müdür baş yardımcısının olmadığı zamanlarda müdüre vekalet eder. Müdür yardımcısı, görev tanımında belirtilen görevler ile müdür tarafından verilen görevleri yerine getirir.
Öğretmenler	<b>Madde-43-(1)</b> Okul Öncesi ve İlköğretim Kurumu Öğretmenleri, kendilerine verilen grup/sınıf/şubede eğitim ve öğretim faaliyetlerini, eğitim ve öğretim programında belirtilen esaslara göre planlamak ve uygulamak, ders dışında okuldaki eğitim ve öğretim işlerine etkin bir biçimde katılmak ve bu konularda mevzuatta belirtilen görevleri yerine getirmekle yükümlüdür.  (5) Öğretmenler yaz ve dinlenme tatillerinde izinli sayılırlar. Hastalık ve diğer mazeret izinleri dışında ayrıca yıllık izin verilmez.  (6) Öğretmenlere eğitim, öğretim ve yönetim görevlerinden başka görev verilemez  (7) Öğretmenler komisyon üyesi ve gözcü olarak görevlendirildikleri sınav komisyonlarında okulda yapılan her türlü resmi toplantılar ve mahalli kurtuluş günleri ile mili bayramlarda bulunmak zorundadırlar. Öğretmenlere görevlendirme ve toplantıların zamanı, en az iki gün önceden yazı ile duyurulur. Toplantının gündemi öğretmenlerin de görüşü alınarak hazırlanır. Toplantılar, dersleri aksatmamak üzere çalışma günlerinde yapılır.  (8) Okul Öncesi Eğitim Kurumlarında sabah ve ikinci kahvaltısı esnasında çocuklarla birlikte bulunur, grubundaki çocukların düzenli bir şekilde yemek yemelerini sağlar.

Yardımcı Hizmetler Personeli	<p><b>Madde-45-(1)</b> Okul Öncesi Eğitim Kurumlarında, yeterince öz bakım becerisine sahip olmayan çocukların öz bakım becerisine destek olmak amacıyla imkanlar çerçevesinde her Okul Öncesi Eğitim Kurumuna en az 1 kişi olmak üzere iki grup için bir destek eğitim personeli görevlendirilebilir. Görevlendirmeler Okul Öncesi Eğitimi, Çocuk Gelişimi ve Bakımı bölümü mezunlarının öğrenim ve başarı durumları üstünlüğü sıralamasına göre yapılır.</p> <p>(2) Okul Öncesi Eğitim ve İlköğretim Kurumlarında 21/05/1977 tarihli ve 15943 sayılı resmi gazetede yayımlanan Mili Eğitim Bakanlığı Kurumlarında Sözleşmeli veya Ek ders Görevi ile Görevlendirilecek Uzman ve Usta Öğreticiler Hakkında Yönetmelik hükümlerine göre uzman ve usta öğreticiler okul müdürünün düzenleyeceği esaslara uygun şekilde çalıştırılabilir.</p> <p>(3) İl/İlçe Milli Eğitim Müdürlüklerince bir grupta bir stajyer öğretmen olmak kaydıyla kurumlarda,05/06/1986 tarihli ve 3308 sayılı Mesleki Eğitim Kanunu gereğince mesleki eğitim kapsamında beceri eğitimi yaptırılan öğrencilerin hizmetlerinden de yararlanılabilir.</p>
------------------------------	------------------------------------------------------------------------------------------------------------------------------------------------------------------------------------------------------------------------------------------------------------------------------------------------------------------------------------------------------------------------------------------------------------------------------------------------------------------------------------------------------------------------------------------------------------------------------------------------------------------------------------------------------------------------------------------------------------------------------------------------------------------------------------------------------------------------------------------------------------------------------------------------------------------------------------------------------------------------------------------------------------------------------------------------------------------------------------------------------------------------------

## Kurum Rehberlik Hizmetleri

**Tablo 25. Okul/kurum Rehberlik Hizmetleri**

Mevcut Kapasite				Mevcut Kapasite Kullanımı ve Performans					
Psikolojik Danışman Norm Sayısı	Görev Yapan Psikolojik Danışman Sayısı	İhtiyaç Duyulan Psikolojik Danışman Sayısı	Görüşme Odası Sayısı	Danışmanlık Hizmeti Alan			Rehberlik Hizmetleri İle İlgili Düzenlenen Eğitim/Paylaşım Toplantısı vb. Faaliyet Sayısı		
				Öğrenci Sayısı	Öğretmen Sayısı	Veli Sayısı	Öğretmenlere Yönelik	Öğrencilere Yönelik	Velilere Yönelik
-	-	-	-	-	-	-	3	3	3



### 2.7.3. Teknolojik Düzey

Sınıflarda bilgisayar ve televizyonlar bulunmakta, derslerde görsel ve işitsel anlatımlarda bunlar kullanılmaktadır. İki sınıfta yazıcı bulunmakta ve her sınıfın bilgisayarına tanımlanmış ana fotokopi makinesi koridorda bulunmaktadır. İdare odalarında da birer fotokopi-yazıcı makinesi bulunmakta ve tarama fonksiyonu da bu makinalarla kullanılmaktadır. Yüksek ses gereken etkinliklerde kullanılan büyük hoparlör telefonlardan bluetooth bağlantısı yapılarak kullanılabilir. Okulumuzda her sınıfta bir etkileşimli tahta olması hedeflenmektedir.

Tablo 26. Teknolojik Araç-Gereç Durumu

Araç-Gereçler	2021	2022	2023	İhtiyaç
Bilgisayar	-	8	8	-
Fotokopi Makinesi	2	2	3	-
Yazıcı	3	3	3	-
Tarayıcı	2	2	2	-
Projeksiyon	-	-	-	4
Televizyon	5	5	5	1
Akıllı Tahta	-	-	-	4
Fax	1	1	1	-
Kamera			Var	-
Okul/Kurum İnternet Sitesi			Var	-

**Tablo 27. Fiziki Mekan Durumu**

Fiziki Mekân	Var	Yok	Adedi	İhtiyaç	Açıklama
Öğretmen Çalışma Odası		X			
Ekipman Odası		X			
Kütüphane		X			
Rehberlik Servisi		X			
Resim Odası		X			
Müzik Odası		X			
Çok Amaçlı Salon		X			

## 2.7.4 Mali Kaynaklar

Kurumun mali kaynakları, bütçe büyüklüğü, döner sermaye, okul-aile birliği gelirleri, kantin vb. gelirler ve harcama kalemleri ortaya konulur. Bütçe işlemlerinin kim tarafından yürütüldüğü belirtilir. Enflasyon oranı da dikkate alınarak plan dönemi boyunca gerçekleşecek kaynak artışı tahmini olarak belirlenir.

**Tablo 28. Kaynak Tablosu**

Kaynaklar	2024	2025	2026	2027	2028
Genel Bütçe	95.000	150.000	200.000	250.000	300.000
Okul Aile Birliği	10.000	12.000	14.000	16.000	18.000
Özel İdare	-	-	-	-	-
-Kira Gelirleri	-	-	-	-	-
Döner Sermaye	-	-	-	-	-
Dış Kaynak/Projeler	-	-	-	-	-
Diğer	-	-	-	-	-
TOPLAM	105.000	162.000	214.000	266.000	318.000

**Tablo 29. Harcama Kalemler**

Harcama Kalemi	Çeşitleri
Personel	Personelin iş esnasında kullandığı ve güvenliğini sağlayan her türlü ekipman,iş elbisesi ve ayakkabısı.
Onarım	Okulun her türlü teknolojik ve donanımsal eksiklik ve bozukluklarının giderilmesinde kullanılan malzeme ve işçilik ücretlerinin karşılanması
Sosyal-sportif faaliyetler	Öğrencilerimizin sosyal gelişimi ve farkındalıklarını arttıracak okul içi ve dışında yapılan her türlü etkinlik için gereken malzemenin sağlanmasında kullanılan miktardır.
Temizlik	Sağlıklı ve hijyenik bir eğitim öğretim ortamının sağlanması için gerekli olan tüm deterjan, el sabunu, çamaşır suyu, temizlik bezleri ve moplar, fırçalar,kağıt havlu ve tuvalet kağıdının karşılanması için harcanan paradır.
İletişim	Okulumuzda kullanılan internet ve telefon fatura giderleridir.
Kırtasiye	Sınıf içi etkinliklerde ve idari faaliyetlerde kullanılan malzemelerdir. Kırtasiye ve etkinlik malzemeleri, fotokopi kağıdı, kalem, dosyalar, zarflar vb.

**Tablo 30. Gelir-Gider Tablosu**

YILLAR	2021		2022		2023	
	GELİR	GİDER	GELİR	GİDER	GELİR	GİDER
Temizlik			4900 TL	4900 TL	46000TL	37000TL
Küçük Onarım		3200TL			15600TL	15600TL
Bilgisayar Harcamaları			16800TL	16800TL	43200TL	43200TL
Büro Makinaları Harcamaları					24000TL	24000TL
Telefon						
Sosyal Faaliyetler	4243,30TL					
Kırtasiye					35400TL	26400TL
GENEL	4243,30	3200TL	21700TL	21700TL	164200TL	146200TL

## 2.7.5.İstatistik Veriler

**Tablo 31. Yıllara Göre Öğrenci Sayıları**

Eğitim-Öğretim Yılı	Kız Öğrenci	Erkek Öğrenci	Toplam	En Kalabalık Şube	Kaynaştırma
2021-2022	54	37	91	5/B(29)	14
2022-2023	58	45	103	4/B(28)	10
2023-2024	56	52	108	4 Yaş(29)	11

**Tablo32.Açılan Kurslar**

Eğitim-Öğretim Yılı	Kurs	Öğrenci Sayısı	Okula Olan Olumlu Etkisi
2023-2024	Manevi Eğitim Kursu	17	Okul çıkış saatinin geç olması çalışan anneler açısından olumlu olup okula devamı olumlu etkiledi.
	Robotik Kodlama	13	Öğrencilere analitik düşünme ve problem çözme becerisi kazandırdı. Öğrenci devamlılığı sağlanması için velilerde farkındalık oluşturdu.

**Etkinlikler Yapılan Belirli Gün ve Haftalar Programları****Tablo 33.Okulumuzda Her Yıl Düzenli Olarak Tüm Öğretmen ve Öğrencilerin Katılımı ile**

İlköğretim Haftası	Her yıl Eylül Ayının 3.Haftası
Dünya Çocuk Günü	1 Ekim
Hayvanları Koruma Günü	4 Ekim
Cumhuriyet Bayramı	29 Ekim
Kızılay Haftası	29 Ekim-4 Kasım
Atatürk'ü Anma Günü	10 Kasım

Öğretmenler Günü	24 Kasım
İnsan Hakları ve Demokrasi Haftası	10 Aralık
Mevlana Haftası	7-17 Aralık
Yeni Yıl	31 Aralık
Enerji Tasarrufu Haftası	Her yıl Ocak Ayının 2. Haftası
Orman Haftası	21-26 Mart
Dünya Tiyatrolar Günü	27 Mart
Kütüphane Haftası	25-31 Mart
Ulusal Egemenlik ve Çocuk Bayramı	23 Nisan
Trafik ve İlk Yardım Haftası	Mayıs Ayının 1.Haftası
Anneler Günü	Mayıs Ayının 2. Pazar Günü
Engelliler Haftası	10-16 Mayıs
Müzeler Haftası	18-24 Mayıs
Çevre Koruma Günü	5 Haziran

**Tablo.34 Okulumuzda Gerçekleştirilmiş Olan Sosyal ve Kültürel Etkinlikler**

ETKİNLİK	KATILIMCILR	İÇERİK	TARİH
<b>DİLİMİZİN ZENGİNLİKLERİ PROJESİ KÜLTÜREL DEĞERLERİMİZ</b>	İlçe Milli Eğitim Müdürü İlçe Mili Eğitim Şube Müdürü 2 İdareci 4 Öğretmen 10 Veli Tüm Öğrenciler	Dilimizin Zenginlikleri Projesi kapsamındaki Şubat etkinlik konusu olan "Kültürel Değerlerimiz" ile ilgili etkinliğimizde kültürümüze ait obje ve eşyalar sergilendi ve öğrencilere tanıtıldı. İlçe Milli Eğitim Müdürümüz Sn. Zahit KÖSEOĞLU ve İlçe Milli Eğitim Şube Müdürümüz Sn. Akif ÇIRAKINER etkinliğe katılarak bizleri onurlandırdılar. Velilerimiz katkılarıyla okulumuzda gözleme pişirildi. Yöresel lezzetlerimizden olan nokul, keşkek ve gözleme öğrencilerimize ikram edildi ve tanıtıldı.	27.02.2024
<b>OKULUMUZA YAZAR DAVETİ</b>	4 Öğretmen 2 İdareci Tüm Öğrenciler	Eğitimci ve "Çöpteki Mutluluk" çocuk kitabının yazarı Nalan SARIKAYA okulumuza ziyarette bulunarak öğrencilerimize Türkçe-Dil etkinlikleri yaptırdı ve kitabını tanıttı.	17.01.2024
<b>OKULUMUZDA İLLÜZYON GÖSTERİSİ</b>	4 Öğretmen 2 İdareci Tüm Öğrenciler	İllüzyon gösteri ekibi Zanadu, okulumuza gelerek öğrencilerimize eğlenceli gösteriler yaptı ve hep birlikte eğlendik.	16.01.2024
<b>KIZILAY DERNEĞİNDEN ÖĞRENCİLERE SÜRPRİZ</b>	2 İdareci 4 Öğretmen Tüm Öğrenciler	Kızılay Derneği gönüllüleri okulumuzu ziyaret ederek öğrencilerimiz ile palyaço gösterisi eşliğinde dans edip şarkılar söylediler.	22.03.2024

<b>CUMHURİTİMİZİN 100. YILI FİDAN DİKİMİ</b>	4 Öğretmen 2 İdareci Tüm Öğrenciler Tüm Veliler	Cumhuriyetimizin 100.Yılı kutlama etkinlikleri kapsamında öğretmen, öğrenci ve velilerimizin katılımı ile fidan dikme etkinliği gerçekleştirildi.	25.10.2023
<b>OMÜ TİYATRO TOPLULUĞU TİYATRO GÖSTERİSİ</b>	2 İdareci 4 Öğretmen Tüm Öğrenciler	OMÜ Tiyatro Ekibi öğrencileri okulumuzda çocuk oyunu sergileyerek öğrencilerimize kültürel anlamda destek oldular.	04.01.2022
<b>DÜNYA KADINLAR GÜNÜ KAHVALTI ETKİNLİĞİ</b>	2 İdareci 4 Öğretmen Tüm Öğrenci Anneleri	Öğretmenlerimiz ve öğrencilerimizin anneleri bir araya gelerek Dünya Kadınlar Günü münasebeti ile kahvaltı etkinliği düzenlendi.	19.03.2021
<b>BAHAR ŞENLİĞİ</b>	4 Öğretmen 2 İdareci Tüm öğrenciler Tüm veliler	Okulumuz bahçesinde velilerimizin de katılımıyla bahar şenliği eğlencesi düzenlendi. Veliler ve öğrenciler hem eğlendi hem de atölyelerde yer aldılar.	25.05.2023



**Tablo35.Okulumuzda Yapılan Geziler**

<b>GEZİ YAPILAN YER</b>	<b>KATILIMCILAR</b>	<b>İÇERİK</b>	<b>TARİH</b>
AYŞE HATUN CAMİİ	4 Öğretmen 1 İdareci 41 Öğrenci	Öğrencilerimiz ile dini ve kültürel değerlerimizden olan camii ziyareti ve tanıtımı gerçekleştirdik.	08.04.2024
CANİK AĞIZ VE DİŞ SAĞLIĞI MERKEZİ	3 Öğretmen 1 İdareci 36 Öğrenci	Öğrencilerimiz ile Canik Ağız ve Diş Sağlığı Merkezi ziyaretimizi gerçekleştirdik. Hem ağız ve diş sağlığı farkındalığı kazandık hem de öğrencilerimizin diş muayeneleri yapıldı.	26.03.2024
CANİK DOĞA VE FEN OKULU	4 Öğretmen 65 Öğrenci	Öğrencilerimiz öğretmenlerimiz eşliğinde Canik Doğa ve Fen Okulu gezisi gerçekleştirdiler. Doğada etkinlikler yaparak hem eğlenip hem öğrendiler.	27.11.2023
PIAZZA AVM SİNEMASI	3 Öğretmen 1 İdareci 37 Öğrenci	Okulumuz öğrencileri 18.12.2023 Pazartesi günü Piazza AVM de animasyon film izlediler.	18.12.2023

TRAFİK EĞİTİM PARKI	5 Öğretmen  1 İdareci  75 Öğrenci	Öğrencileri öğretmenleri eşliğinde trafik eğitim parkına giderek eğlenip öğrendiler.	11.05.2023
İLKADIM İTFAİYE DAİRE BAŞKANLIĞI	3 Öğretmen  44 Öğrenci	İtfaiyecilerin görevlerinin öğrenilmesi, itfaiye araçlarının hangi amaçlarla kullanıldığını öğretmek, farklı meslek grupları hakkında bilgi sahibi olmak ve yangın ve deprem esnasında yapılması gerekenleri öğrenmek amacıyla yapılmış bir gezi etkinliğidir.	03.03.2022
İLKADIM TRAFİK EĞİTİM PİSTİ	3 Öğretmen  1 İdareci  45 Öğrenci	Öğrencilere trafik kurallarının önemini kavratmak ve öğrencilerin trafikte yapılan ihlalleri fark etmeyi öğrenmeleri amacıyla yapılmış bir gezidir.	01.06.2022
CANIK BİLİM ŞENLİĞİ	4 Öğretmen  1 İdareci  20 Öğrenci	Kuzey Yıldızı Ortaokulu Canik Bilim Şenliğinde öğrencilerin yaparak yaşayarak öğrenmeleri, teknolojik yeniliklerle tanışmaları, Fen ve Matematik konularında farkındalık kazanmaları amaçlandı.	17.06.2021

**Tablo36.Öğrenci Devam-Devamsızlık Oranları**

EĞİTİM ÖĞRETİM YILI	SÜREKLİ DEVAMSIZ ÖĞRENCİ	DEVAMSIZLIK ORANI	TOPLAM ÖĞRENCİ SAYISI
2021-2022	48	%52,7	91
2022-2023	49	%47,5	103
2023-2024	43	%39,8	109

**Tablo37.Personellerin Aldıkları İzinler**

EĞİTİM ÖĞRETİM YILI	ALINAN İZİN SAYILARI TOPLAMI	
<b>2023-2024</b>	Muradiye AYDIN BEDİR	2 Gün Sıhhi Rapor 2 gün mazeret izni
	Serpil ÖZ	6 Gün Sıhhi Rapor 1 Gün Mazeret İzni
	Yasemin AHRETLİKOĞLU	20 Gün Sıhhi Rapor
	Rukiye KORKUSUZ	5 Gün Sıhhi Rapor 1 Gün Mazeret İzni
	Fatma COŞKUN	5 Gün Sıhhi Rapor
<b>2022-2023</b>	Muradiye AYDIN BEDİR	1 Gün Sıhhi Rapor
	Serpil ÖZ	184 Gün Sıhhi Rapor

	Yasemin AHRETLİKOĞLU	-
	Rukiye KORKUSUZ	172 Gün Sıhhi Rapor 61 Gün Doğum Sonrası İzin 51 Gün Doğum Öncesi İzin
	Fatma COŞKUN	-
<b>2021- 2022</b>	Muradiye AYDIN BEDİR	2 Gün Sıhhi Rapor
	Serpil ÖZ	15 Gün Sıhhi Rapor
	Yasemin AHRETLİKOĞLU	4 Ay 9 Gün Aylıksız İzin 15 Gün Sıhhi Rapor
	Rukiye KORKUSUZ	5 Gün Sıhhi Rapor
	Fatma COŞKUN	-

**Tablo38.Rehberlik Hizmetlerinden Yararlanan Veli Sayısı**

AİLE EĞİTİMİ	YIL	YARARLANAN VELİ SAYISI
Okul Öncesi Dönem Çocuklarda Sınır Koyma	2023-2024	27
Çocuklarla İletişim ve Olumlu Davranış Geliştirme	2022-2023	23

### **Engelli Öğrenciler İçin Kolaylaştırıcı Çalışmalar**

- 1) Bep Takibi okul idaresi ve BEP komisyonu tarafından devam ettirilmektedir.
- 2) Gerekli planlamalar yapılmakta ve veli-öğretmen-okul idaresi koordinasyonu sürekli olarak devam etmektedir.
- 3) Okulumuzun giriş kapısında engelli rampası bulunmaktadır.
- 4) Farkındalık Eğitimi

**Tablo39. Okulumuzun Katıldığı ve Başvurduğu Projeler(MEM,MEB,AB)**

<b>PROJE BİRİMİ</b>	<b>PROJE</b>	<b>YIL</b>
Samsun İl Milli Eğitim Müdürlüğü	Kortlar Senin	2020-2021
	Her Çekirdek Bir Tohum	2020-2021
	Gökkuşağında Bir Rengim Ben	2020-2021
	En Sadık Dostumla Büyüyoruz	2020-2021
	Minik Bahçıvanlar İş Başında	2020-2021
AB(e-twinning)	Atmıyorum,Üretiyorum,Ürettiklerimle Oynuyorum	2020-2021
AB(e-twinning)	Oyuncağım Kendi Tasarımım	2020-2021
AB(e-twinning)	Sağlıklı Ol,Covid Olma	2021-2022
AB(e-twinning)	Tohumlar Fidan Olsun,Ülkem Ağaçla Dolsun	2021-2022
AB(e-twinning)	Masallarla Büyüyoruz	2022-2023
	Dezavantajlı 36-66 Aylık Çocukların Okul Öncesi Eğitime Kazandırılması	2021-2022
AB Proje Başvurusu(Erasmus)	Geleceğin Yeşil Bireyleri	2023-2024
Milli Eğitim Bakanlığı	Dilimizin Zenginlikleri	2023-2024

### **Okul/Kuruma Ulaşım**

Kurumuzun Adresi:Yavuz Selim Mahallesi 263. Sokak no:3 Canik/Samsun

Ulaşım Araçları:200 Evler-Yavuz Selim dolmuşları,12 ve 25 numaralı otobüsler, özel araçlar

**Tablo40. Fiziki Mekanlar**

Fiziki Mekan	Var	Yok	Adedi	İhtiyaç	Açıklama
Derslik	✓		4	-	
Müdür Odası	✓		1	-	
Müdür Yardımcısı Odası	✓		1	-	
Öğretmen Çalışma Odası		✓		1	
Ekipman Odası		✓		1	
Kütüphane		✓		1	
Rehberlik Servisi		✓		1	
Resim Odası		✓		1	
Müzik Odası		✓		1	
Çok Amaçlı Salon		✓		1	Koridor kullanılıyor
Yemekhane	✓		1	-	
Çocuk Mutfağı		✓		1	
Spor Salonu		✓		1	
Oyun Salonu		✓		1	
Revir		✓		1	
Otopark	✓		1		Açık otopark olarak bahçe kullanılıyor
Spor Alanları		✓		1	
Arşiv	✓		1		
Dinlenme Odası		✓		-	

## **Kantin-Yemekhane Durumu**

Okulumuzda kantin işletmesi bulunmamaktadır. Bir adet yemekhane ve mutfak mevcuttur. Geçmiş yıllarda öğrencilere günlük sıcak yemek çıkarılıyorken 2023-2024 Eğitim Öğretim Yılı itibariyle öğrencilerimiz kendi yiyeceklerini evden getirmekte ve yemekhanede tüketmektedirler.

## **Isınma durumu**

Okulumuz doğalgaz kombi ile ısınmaktadır. Isınma problemi yaşanmamaktadır. Kombi çalıştırma işlemini TYÇP personellerimiz gerçekleştirmektedir.

## **Sivil Savunma Çalışmaları**

Okulumuzda 4 adet kuru kimyevi toz yangın söndürme cihazı bulunmaktadır. 1 adet kazan dairesinde (50 lt) 3 adet küçük boy katlarda mevcuttur. Bu cihazların bakımları yıllık olarak yapılmaktadır. 1 adet yangın alarm zili mevcuttur ve çalışır durumdadır. 1 adet sığınak mevcuttur ve sığınak talimatı asılı durumdadır. Kurumumuzda düzenli olarak deprem tatbikatı yapılmaktadır. Son olarak 06.02.2024 tarihinde deprem tatbikatı yapılmıştır. Acil çıkış alanından toplanma alanına geçilmektedir. Toplanma alanında bunu belirten yazı mevcuttur. 07/11/2023 tarihinde 1 adet Ecodense Kaskad periyodik bakım ve kontrolleri yapılmıştır. Gaz ayarları kontrol edilmiştir. Baca gazı analiz ölçümü alınmıştır. Ecodense Kaskad çalışır durumda teslim edilmiştir.

## **Diğer Araç ve Gereçler**

Okulumuzda dört adet derslik bulunmaktadır. Her sınıfta bilgisayar ve televizyon bulunmaktadır. Öğrenci Dolapları, eğitici oyuncaklar, çocuk kitapları, kırtasiye malzemeleri, etkinlik masaları bulunmaktadır. Ayrıca kırtasiye malzemeleri için koridorda ekstra bir alan mevcuttur. Her öğrencinin kendine ait malzeme dolabı bulunmaktadır. Giriş katta ise öğrencilerin mont ve ayakkabılarını bırakmaları için dolaplar mevcuttur. Yine giriş katta bir kütüphane rafı oluşturmak projelerimiz arasındadır.

## **Okul/kurumun Yaptığı Benzer Okullarda Olmayan ya da Öncülüğünü Okulun Yaptığı Diğer Okullara da Örnek Olan Çalışmalar, Çevreye Bu Okuldan Yayılan Başarılı Uygulamalar**

Okulumuzda şu an böyle bir çalışma mevcut değildir.



## **Okul/Kurumun İş Birliği Yaptığı Kurum ya da Kişiler, Okulda ya da Okulca Düzenlenen Panel, Konferans vb. Sunumlar**

Öğretmen Akademisi Vakfı (ORAV) tarafından okulumuz Gülbahar Hatun Anaokulu'nda Mayıs Ayı içerisinde okul öncesi öğretmenlerine yönelik olarak "Okul Öncesinde Sosyal Gelişimin Desteklenmesi Eğitim Programı" eğitimi planlanmaktadır. Başvurular alınmış olup, katılımcı listesi hazır durumdadır.

### **İş Birlikleri**

İlçe Milli Eğitim Müdürlüğü

İlçe Belediye Başkanlığı

Büyükşehir Belediye Başkanlığı

Emrullah Efendi Ortaokulu (İş Sağlığı ve Güvenliği Karşılıklı Yardımlaşma Protokolü İmzalanmıştır)

### **Tablo41.Okul/Kurumun Öncülük Ettiği İyi İşler, Organizasyonlar, Aldığı Ödüller**

<b>Sertifika/Belge/Ödül</b>	<b>Tarih</b>
Beslenme Dostu Okul	10.04.2018
Temiz Okul Sağlıklı Okul Beyaz Bayrak	11.11.2019
Sıfır Atık	02.01.2021
Okulum Temiz	12.12.2022
eTwinning School	2021-2022
Ulusal Kalite Etiket(eTwinning)	2021-2022
Avrupa Kalite Etiket(eTwinning)	2021-2022

## 2.8. Çevre Analizi (PESTLE)

Tablo42. PESTLE Analiz Tablosu

Politik-Yasal etkenler	Ekonomik etkenler
<ul style="list-style-type: none"><li>• İlçe Milli Eğitim Müdürlüğü, İl Milli Eğitim Müdürlüğü ve Milli Eğitim Bakanlığı stratejik planlarının incelenmesi</li><li>• Okul Öncesi Eğitim ve İlköğretim Kurumları Yönetmeliğinin İncelenmesi</li><li>• Personelin yasal hak ve sorumlulukları</li><li>• Oluşturulması gereken kurul ve komisyonlar</li></ul>	<ul style="list-style-type: none"><li>• Okulun bulunduğu çevrenin genel gelir durumunun düşüklüğü</li><li>• Öğrenci aidatı bulunmaması nedeniyle okulun düzenli bir gelirinin olmaması</li></ul>
Sosyokültürel etkenler	Teknolojik etkenler
<ul style="list-style-type: none"><li>• Velilerin eğitim düzeyi</li><li>• Çalışanların eğitim düzeyi</li><li>• Aile yapılarındaki değişimler</li><li>• Nüfus artışı</li><li>• Beslenme alışkanlıkları</li><li>• Yaşam standartları</li></ul>	<ul style="list-style-type: none"><li>• Veli ve çalışanların teknolojik kullanım standartları</li><li>• Okulun sahip olmadığı teknolojik araçlar</li><li>• Teknoloji alanındaki gelişmeler</li><li>• Teknolojinin eğitimde kullanılması</li></ul>
Çevresel Etkenler	
<ul style="list-style-type: none"><li>• Doğal kaynakların korunması için yapılması gerekenler</li><li>• Okul bahçesini ağaçlandırma ve yeşillendirme</li><li>• Minik tema çalışmalarının uygulanması</li><li>• Okul bahçesinin ve yeşilliklerin düzenli bakımının ve temizliğinin yapılması</li></ul>	

## 2.9. GZFT Analizi

### 2.9.1. Güçlü ve Zayıf Yönler

Tablo43.Güçlü ve Zayıf Yönler

Güçlü Yönler	Zayıf Yönler
<p>1) Okulun bulunduğu konumun merkezi ve ulaşılabilir, olumsuz örnek oluşturabilecek yerlerden uzak olması</p> <p>2) Öğrenci sayısının az olması nedeniyle velilerle iletişim imkânlarının fazla olması</p> <p>3) Okulumuzun merkezi bir yerde olması sonucunda çeşitli etkinlik ve gezilere katılma imkanının bulunması</p> <p>4) Genç ve dinamik öğretmen kadrosunun olması</p> <p>5) Okulumuzda kamera, internet sistemi bağlantısının olması ve web sitesinin hizmet vermesi</p> <p>6) Sınıflarımızda yeterince ışıklandırma ve aydınlatmaların bulunması</p> <p>7) Yönetici ve öğretmen kadrosunun değişime açık olma anlayışını benimsemesi</p> <p>8) Paydaşlarımızın beklenti ve görüşlerinin dikkate alınması</p>	<p>1) Okulumuzda kadrolu yardımcı hizmetli personelin olmaması</p> <p>2) Rehberlik ve psikolojik danışmanlık kadrosunun bulunmaması nedeniyle aile eğitim çalışmalarında yetersizlik durumunun oluşması</p> <p>3) Okul öncesi eğitimin aileler tarafından yeterince benimsenmemesi</p> <p>4) Okul öncesi eğitim kurumlarının kimi çevrelerde bakım evi olarak algılanması</p> <p>5) Okul öncesi dönemdeki öğrenci velileri için yeterli aile destek eğitiminin olmaması</p> <p>6) Okul öncesi eğitimin zorunlu olmaması</p> <p>7) Okulun dezavantajlı grubun yoğun olduğu konumda bulunması</p>

## 2.9.2. Fırsatlar ve Tehditler

Tablo44.Fırsatlar ve Tehditler

Fırsatlar	Tehditler
1) İlimiz Ondokuz Mayıs Üniversitesi Eğitim Fakültesi'nde Okul Öncesi Öğretmenliği bölümünün bulunması	1) Öğrenci ailelerinin bulunmaması nedeniyle okulun gelirinin düşük olması
2) Velilerimizin aile katılımı çalışmalarında okul öncesi eğitimi destekliyor olmaları	2) Bölgede sosyo-ekonomik şartların düşük olması
3) Kurumda çalışan idari personel ve öğretmenlerin uyum içinde çalışmaları	3) Bölge hakkında olumsuz bir imajın bulunması, bölgeye önyargılı yaklaşılması
4) Okulun merkez ilçede ve ilçe merkezinde bulunması	4) Sosyo-ekonomik şartların yetersizliğinden kaynaklanarak oluşan anti sosyal davranışların bölgede güvenlik ihtiyacını doğurması
5) Okulun değerlendirmeye uygun bir bahçesinin bulunması	5) Okulumuzda sağlık personeli ve rehber öğretmen bulunmaması
6) Okulun bulunduğu şehirdeki üniversiteler ve eğitim ile ilgili diğer kuruluşlardan yararlanma olanağının bulunması	6) Okul öncesi eğitim kurumlarında adrese dayalı kayıt sisteminin olmaması
7) Okulun bulunduğu ilçenin gelişime ve fırsatlara açık olması	7) Atama ve yer değiştirmeler ile personelin sık sık değişmesi.
8) Bölgede hızlı bir şekilde yeni yerleşim yerlerinin oluşması	
9) Okulun ses ve gürültüden uzak olması	
10) Okulun bir ilköğretim ve bir ortaokul ile yan yana konumlarında olması	

## 2.10. Tespit ve İhtiyaçların Belirlenmesi

Tablo45.Tespit ve İhtiyaçların Belirlenmesi

Durum Analizi Aşamaları	Tespitler	İhtiyaçlar
Uygulanmakta Olan Stratejik Planın Değerlendirilmesi	İzleme ve değerlendirme çalışmalarında eksiklikler saptanmıştır.	Okul-veli iş birliğinin ve iletişiminin artırılması gerekir.
Paydaş Analizi	1) Ailelerin eğitim durumunun düşüklüğünden kaynaklı olarak Okul Öncesi Eğitim konusunda yeterli bilince sahip olmamaları 2) Okulun düzenli bir gelirinin olmaması	1) Verilen aile eğitimi sayısının artırılması gerekmektedir. 2) Aidat toplanan bir sisteme geçilmesi
Okul İçi Analiz	Okulun dış görünüşü ile ilgili eksikliklerin olması	Okul bahçe düzenlemesi ve duvarların boyanması

# **GÜLBAHAR HATUN ANAOKULU 2024-2028 STRATEJİK PLANI**

## **ÜÇÜNCÜ BÖLÜM MİSYON, VİZYON, TEMEL DEĞERLER**

**MİSYON, VİZYON VE TEMEL DEĞERLER****3.1. MİSYON**

Tüm paydaşların yetkinliklerini harekete geçirerek sevgi ve güven ortamı içinde; bireysel ve toplumsal sorumluluğun bilincinde, kültürel ve manevi değerlere saygılı, yeterliliklerinin farkında olan problem çözme becerisine sahip, kendine güvenen, yaratıcı ve başarılı öğrenciler yetiştirerek ilkokula ve geleceğe hazırlamak

**3.2. VİZYON**

Türk Eğitim Sistemine değer katan, Okul Öncesi Eğitimin ve öğrenmenin önündeki engelleri kaldırarak Okul Öncesi Eğitimde yaratıcılığın, yenilikçiliğin ve değişimin öncüsü olan, mensubu olmaktan gurur duyulan bir kurum olmak.

**3.3. TEMEL DEĞERLER VE İLKELERİMİZ****İLKELERİMİZ**

- Genellik ve eşitlik
- Planlılık
- Ferdin ve toplumun ihtiyaçları
- Yönelme
- Eğitim hakkı
- Fırsat ve imkan eşitliği
- Süreklilik
- Atatürk İnkılap ve İlkeleri, Atatürk Milliyetçiliği
- Demokrasi eğitimi
- Laiklik
- Bilimsellik
- Karma eğitim
- Okul ve ailenin iş birliği
- Her yerde eğitim
- Güvenirlilik
- Sevgi-şefkat-hoşgörü
- Eleştiri ve önerilere açıklılık

## DEĞERLERİMİZ

- Türk Milli Eğitiminin Temel İlkelerini esas alırız.
- Atatürk Milliyetçiliğine, Atatürk İlke ve İnkıplalarına bağlıyız.
- İnsan ilişkilerinde sevgi, saygı ve hoşgörüye önem veririz.
- Hoşgörölü, paylaşımcı ve ‘biz’ anlayışının egemen olmasını sağlamaya ve bu değerleri korumaya çalışırız.
- Hedef kitlenin beklentilerinin karşılanması ve memnuniyetini esas alırız.
- Her bireyin farklı özellikler taşıdığına ve bu farklılıkların birer zenginlik kaynağı olduğuna inanırız.
- Öğrencilerimizin geleceğinin bizim geleceğimiz olduğunu biliriz.
- Paydaşlarımızın fikir ve önerileri bizim için değerlidir.
- Hizmet kalitemizin ülkemizin geleceğinin kalitesinde etkileyici rolü olduğunu biliriz.
- Çocuk gelişimi ve eğitimi konusunda anne ve babaları bilinçlendirerek eğitim ortamına katarız.



**GÜLBAHAR HATUN  
ANAOKULU  
2024-2028 STRATEJİK PLANI**

**DÖRDÜNCÜ BÖLÜM  
MAÇ, HEDEF, STRATEJİLERİN  
BELİRLENMESİ**

4.1

TEMA I: EĞİTİM VE ÖĞRETİME ERİŞİM VE KATILIM

Stratejik Amaç 1:

Stratejik Hedef 1.1.

TEMA	Eğitim Öğretime Erişim ve Katılım					
Okul/Kurum Türü:	Anaokulu					
AMAÇ-1	Öğrencilerin kaliteli eğitime erişimleri fırsat eşitliği temelinde artırılarak tüm gelişim alanlarını kapsayacak şekilde çok yönlü gelişimleri sağlanacaktır.					
HEDEF-1.1.	Okul öncesi eğitime erişim artırılabacaktır.					
	<b>Plan Dönemi Başlangıç Değeri</b>	<b>2024</b>	<b>2025</b>	<b>2026</b>	<b>2027</b>	<b>2028</b>
<b>Performans Göstergeleri</b>						
PG 1.1.1 Aday kayıttaki bir sonraki yıl ilkokula başlayacak olan çocuklardan okula kayıt olanların oranı (%)	75	100	100	100	100	100
PG 1.1.2 Tüm dersliklerin doluluk oranı (%)	100	100	100	100	100	100
PG 1.2.3 Ebeveynine aile eğitimi verilen okul öncesi çocuk sayısı	50	80	90	100	110	120
İl-ilçe özel eğitim hizmetleri kurulu tarafından yerleştirilme kararı verilen öğrencilerin kayıt yaptırma oranı (%) (ÖZEL EĞT ANAOKULU)						
Sağlık sorunları ve diğer nedenlerle okula devam edemeyen öğrencilerin uygun eğitim ortamlarına yönlendirilme oranı (%) (ÖZEL EĞT ANAOKULU)						
<b>Stratejiler</b>	<p>S-1.1.1 Kayıt döneminde bir sonraki yıl ilkokula başlayacak olan çocuklar başta olmak üzere, tüm çocukların aileleri ile iletişime geçilerek okul öncesi eğitime kayıtlı ilgili gerekli bilgilendirme yapılacaktır.</p> <p>S-1.1.2 Okul öncesi eğitimde ebeveyn bilgilendirme çalışmaları yapılacaktır.</p> <p>S-1.1.3 Tüm derslikler tam kapasite kullanılacaktır.</p> <p>S-1.1.4 İhtiyaç dâhilinde (aday kayıttaki fazla çocuk olması durumunda) ikili eğitim uygulaması yapılacaktır.</p> <p>S-1.1.5 Aileye düşen maliyeti azaltmaya yönelik iş birliği, protokol veya projeler geliştirilecektir.</p> <p>İl-ilçe özel eğitim hizmetleri kurulu tarafından yerleştirilme kararı verilen öğrencilerden kayıt yaptırmayanlar tespit edilerek önlemeye yönelik tedbirler alınacaktır. Öğrencilerin uygun eğitim ortamlarına yönlendirilmesi amacıyla yeniden eğitsel değerlendirme ve tanılama yapılması için Rehberlik ve Araştırma Merkezi'ne (RAM) yönlendirme yapılacaktır.</p>					

## Stratejik Amaç 1:

### Stratejik Hedef 1.2.

<b>TEMA</b>	Eğitim Öğretime Erişim ve Katılım					
Okul/Kurum Türü:	Anaokulu					
<b>AMAÇ-1</b>	Öğrencilerin kaliteli eğitime erişimleri fırsat eşitliği temelinde artırılarak tüm gelişim alanlarını kapsayacak şekilde çok yönlü gelişimleri sağlanacaktır.					
<b>HEDEF 1.2</b>	Kayıt bölgesindeki öğrencilerin okula devam oranlarını artırarak erken çocukluk eğitiminin daha yaygın hale gelmesi sağlanacaktır.					
<b>Performans Göstergeleri</b>	<b>Plan Dönemi Başlangıç Değeri</b>	<b>2024</b>	<b>2025</b>	<b>2026</b>	<b>2027</b>	<b>2028</b>
PG 1.2.1 Okula yeni başlayan öğrencilerden uyum haftası etkinliklerine katılanların oranı (%)	<b>90</b>	100	100	100	100	100
PG 1.2.2 Bir eğitim ve öğretim döneminde 20 gün ve üzeri özürsüz devamsızlık yapan öğrenci oranı (%) <b>Özel eğitimlerde bu kaç gün*</b>	<b>39.8</b>	25	20	15	10	5
<b>Stratejiler</b>	S.1.2.1. Okula kayıt yaptıran öğrencilerin uyum haftası etkinliklerine katılımlarını sağlamak amacıyla okul-veli işbirliği sağlanacak, katılımı artıracak etkinlikler planlanacaktır. S.1.2.2 Devamsızlık nedenleri tespit edilerek okul-aile-öğrenci işbirliği ile devamsızlık sorunlarını azaltmaya yönelik görüşmeler yapılacaktır					

**Stratejik Amaç 2:**

**Stratejik Hedef 2.1:**

<b>TEMA</b>	Eğitim ve Öğretimde Kalitenin Artırılması					
<b>Okul/Kurum Türü:</b>	Anaokulu					
<b>AMAÇ-2</b>	Öğrencilerin kaliteli eğitime erişimleri fırsat eşitliği temelinde artırılarak tüm gelişim alanlarını kapsayacak şekilde çok yönlü gelişimleri sağlanacaktır.					
<b>HEDEF-2.1.</b>	Okul öncesi eğitiminin niteliği artırılacaktır.					
<b>Performans Göstergeleri</b>	<b>Plan Dönemi Başlangıç Değeri</b>	<b>2024</b>	<b>2025</b>	<b>2026</b>	<b>2027</b>	<b>2028</b>
<b>PG 2.1.1 Portfolyo hazırlanan öğrenci oranı (%)</b>	<b>100</b>	100	100	100	100	100
<b>PG 2.1.2 Eğitim öğretim yılı süresince açık hava etkinliği yapılan eğitim günü oranı (%)</b>	<b>15</b>	20	25	30	30	30
<b>PG 2.1.3 Eğitsel değerlendirme ve tanılama hakkında bilgilendirme yapılan veli sayısı</b>	<b>13</b>	20	20	20	20	20
<b>PG 2.1.4 Eğitsel değerlendirme ve tanılama hakkında bilgilendirme yapılan öğretmen oranı (%)</b>	<b>100</b>	100	100	100	100	100
<b>Stratejiler</b>	<p>S.2.1.1 Bakanlıkça hazırlanan e-Portfolyo sistemine her çocuk için veri girişi gerçekleştirilecektir.</p> <p>S.2.1.2 Okul öncesi eğitim sürecinde, her gün açık hava etkinliğine yer verilecektir.</p> <p>S.2.1.3 Okul bahçeleri geleneksel oyunlara uygun şekilde düzenlenecektir.</p> <p>S.2.1.4 Okul öncesi eğitimde okul-aile iş birliği geliştirilecektir.</p> <p>S.2.1.5 Eğitsel değerlendirme ve tanılama sürecine yönelik olarak velilere yönelik bilgilendirme çalışmaları yapılması sağlanacaktır.</p>					

## Stratejik Amaç 2:

### Stratejik Hedef 2.2

<b>TEMA</b>	Eğitim ve Öğretimde Kalitenin Artırılması					
<b>Okul/Kurum Türü:</b>	Anaokulu					
<b>AMAÇ-2</b>	Öğrencilerin kaliteli eğitime erişimleri fırsat eşitliği temelinde artırılarak tüm gelişim alanlarını kapsayacak şekilde çok yönlü gelişimleri sağlanacaktır.					
<b>HEDEF-2.2.</b>	Okul öncesi eğitiminin niteliği artırmak amacıyla okul-aile birliğini güçlendirecek faaliyetler düzenlenecektir.					
<b>Performans Göstergeleri</b>	<b>Plan Dönemi Başlangıç Değeri</b>	<b>2024</b>	<b>2025</b>	<b>2026</b>	<b>2027</b>	<b>2028</b>
PG.2. 2.1 Düzenlenen okul-aile birliği toplantı sayısı	2	2	4	4	4	4
PG. 2.2.2 Düzenlenen okul-aile birliği toplantılarına katılan veli oranı (%)	70	75	80	85	90	95
PG. 2.2.3. Okul- aile birliğini güçlendirmek amacıyla toplantı dışında gerçekleştirilen faaliyet sayısı (sosyal,kültürel faaliyetler)	2	3	4	5	5	5
<b>Stratejiler</b>	S.2.1.1 Okul-aile birliği sistemini işlevsel hale getirmek için velilerin karar sürecine dahil edilmeleri sağlanacaktır. S.2.1.2. Okul-aile işbirliğini kuvvetlendirmek amacıyla toplantı dışı sosyal ve kültürel faaliyetler düzenlenerek okul kültürünü benimsemeleri sağlanacaktır.					

## TEMA III: KURUMSAL KAPASİTE

### Stratejik Amaç 3:

### Stratejik Hedef 3.1:

TEMA	Kurumsal Kapasite					
Okul/Kurum Türü:	Anaokulu					
AMAÇ-3	Okul öncesi eğitim kurumlarının, eğitimin temel ilkeleri doğrultusunda niteliğini arttırmak amacıyla kurumsal kapasite geliştirilecektir.					
HEDEF -3.1	Okul öncesi eğitim kurumlarında fiziki mekânların okulun ihtiyaç ve hedefleri doğrultusunda iyileştirilmesi sağlanacaktır.					
Performans Göstergeleri	Plan Dönemi Başlangıç Değeri	2024	2025	2026	2027	2028
PG 3.1.1. Okulda/kurumda iyileştirilen fiziki mekân sayısı.	5	6	6	7	7	7
PG 3.1.3 Okulda düzenleme yapılan açık hava oyun alanı sayısı	1	1	1	1	1	1
PG 3.1.4 İyileştirme yapılan kütüphane sayısı						
PG 1.5 Okulda düzenleme yapılan atölye sayısı						
PG 5.2. Veli kurum memnuniyet düzeyi (%)	83	90	92	94	96	100
Stratejiler	<p>S3.1.1. Fiziki mekânların (derslikler, spor salonu, kütüphaneler, atölyeler, açık hava oyun alanları vb.) iyileştirilmesi için kamu idareleri, belediyeler ve hayırseverlerle vb. iş birlikleri yapılacaktır.</p> <p>S3.1.2. Okul öncesi eğitimde okul-aile iş birliği, farkındalık geliştirme, bilgilendirme çalışmaları yapılacaktır.</p> <p>S3.1.3. Okulun eksiklikleri yerinde tespit edilerek zamanında ödenek talebinde bulunulacaktır.</p> <p>S3.1.4. Okul, aile ve çevre iş birliği yapılarak fiziki mekânlar iyileştirilecektir.</p> <p>S.5.1.3. Dönem sonlarında veli kurum memnuniyet anketleri düzenlenerek eksikler ve geliştirilmesi gereken alanlar tespit edilecek, gereken önlemler alınacaktır.</p>					

### Stratejik Amaç 3:

#### Stratejik Hedef 3.2:

TEMA	Kurumsal Kapasite						
Okul/Kurum Türü:	Anaokulu						
AMAÇ-3	Okul Öncesi Eğitim Kurumlarının, eğitimin temel ilkeleri doğrultusunda niteliğini arttırmak amacıyla kurumsal kapasite geliştirilecektir.						
HEDEF-3.2	Eğitim ve öğretimin sağlıklı ve güvenli bir ortamda gerçekleştirilmesi için okul sağlığı ve güvenliği geliştirilecektir.						
Performans Göstergeleri	Plan Dönemi Başlangıç Değeri	2024	2025	2026	2027	2028	
PG 1.3 Teknoloji bağımlılığıyla mücadele ile ilgili konularda eğitim alan çocuk sayısı	80	90	100	120	130	150	
PG 1.4 Akran zorbalığı ve siber zorbalıkla ilgili konularda verilen eğitim sayısı	Öğrenci	0	90	100	120	130	150
	Veli	0	70	80	90	100	100
PG 1.5 Akran zorbalığı ve siber zorbalıkla ilgili konularda eğitim alan öğretmen sayısı	0	5	5	5	5	5	
PG 1.6 Hijyen, gıda güvenliği, bulaşıcı hastalıklar ile ilgili konularda eğitim alan öğretmen sayısı	0	5	5	5	5	5	
PG 1.7 Hijyen, gıda güvenliği, bulaşıcı hastalıklar ile ilgili konularda eğitim alan destek eğitim personeli sayısı	0	5	5	5	5	5	
PG 1.8 Sivil savunma eğitimlerine katılan öğretmen sayısı	5	5	5	5	5	5	
PG 1.9 Afet ve acil durum tatbikat sayısı	2	3	3	3	3	3	
Stratejiler	<p>S1 Eğitim ortamları iş sağlığı ve güvenliği yönergesine uygun hâle getirilecektir.</p> <p>S2 Öğrenci, öğretmen ve velilerde farkındalık oluşturmak için bağımlılıkla mücadele, akran zorbalığı, siber zorbalık, sağlıklı beslenme ve obezite, hijyen, bulaşıcı hastalıklar ve gıda güvenliği gibi konularda alan uzmanları ile iş birliğinde eğitimler düzenlenecektir.</p> <p>S3 Doğa, insan ve teknoloji kaynaklı (deprem, sel, heyelan, yangın, çığ ve salgın hastalıklar vd.) afetlere karşı gerekli tedbirlerin alınması için çalışmalar yapılacaktır.</p> <p>S4 Doğa, insan ve teknoloji kaynaklı (deprem, sel, heyelan, yangın, çığ ve salgın hastalıklar vd.) konularında alan uzmanları ile iş birliğinde öğretmen, öğrenci ve velilere farkındalık eğitimleri verilecektir.</p> <p>S5 Okulun afet ve acil durum eylem planının güncel tutulması sağlanacaktır. S6 Afet ve acil durum tatbikatları düzenlenecektir.</p>						

## Stratejik Amaç 4:

### Stratejik Hedef 4.1:

<b>TEMA</b>	Kurumsal Kapasite					
<b>Okul/Kurum Türü:</b>	Anaokulu					
<b>AMAÇ-4</b>	Eğitim ve öğretimin niteliğinin geliştirilmesini sağlayacaktır.					
<b>HEDEF-4</b>	H2.2.1 Kurum personelinin mesleki gelişimlerinin artırılması sağlanacaktır.					
<b>Performans Göstergeleri</b>	<b>Plan Dönemi Başlangıç Değeri</b>	<b>2024</b>	<b>2025</b>	<b>2026</b>	<b>2027</b>	<b>2028</b>
<b>PG 1.1 Yüz yüze hizmet içi eğitim alan yönetici sayısı</b>	<b>2</b>	2	2	2	2	2
<b>PG 1.3 Yüz yüze hizmet içi eğitim alan öğretmen sayısı</b>	<b>5</b>	5	6	6	8	8
<b>PG 1.4 Eğitim alan yardımcı personel sayısı</b>	<b>2</b>	2	2	2	2	2
<b>PG 1.5 Uzaktan hizmet içi eğitime katılan öğretmen sayısı</b>	<b>5</b>	5	6	6	8	8
<b>PG 1.6 Ulusal uluslararası projelere katılım sağlayan öğretmen sayısı</b>	<b>5</b>	5	6	6	8	8
<b>Stratejiler</b>	<p>S1 Okul Öncesi Eğitim Kurumları yöneticilerinin ve öğretmenlerin mesleki gelişim ihtiyaçları tespit edilerek bu ihtiyaçları gidermeye yönelik bir mesleki gelişim planı hazırlanacaktır.</p> <p>S2 Bakanlık, diğer kurum ve kuruluşlarla yapılan iş birlikleri kapsamında yardımcı personelin görev alanı ile ilgili iş başı eğitim almaları sağlanacaktır.</p> <p>S3 Okul Öncesi Eğitim Kurumları öğretmenlerinin alanlarında mesleki gelişimlerini ve öğretmenlik yeterliklerini geliştirmek için mahalli ve merkezi düzeyde eğitim almaları sağlanacaktır.</p> <p>S4 Okul Öncesi Eğitim Kurumları yöneticilerinin ve öğretmenlerin dijital platformlar aracılığıyla verilen eğitimlere katılmaları teşvik edilecektir.</p> <p>S5 Okul Öncesi Eğitim Kurumları personelinin motivasyon, iş doyumunu ve kurumsal bağlılık düzeylerini artıracak çalışmalar yapılacaktır.</p>					



## MALİYETLENDİRME:

Tablo 46.2024-2028 Stratejik Plan Faaliyet/Proje Maliyetlendirme Tablosu

	2023	2024	2025	2026	2027	2028	% ORANI
<b>STRATEJİK AMAÇ 1</b>	5000	4000	3000	3000	2000	2000	100
Stratejik Hedef 1.1	5000	4000	4000	3000	2000	2000	100
<b>STRATEJİK AMAÇ 2</b>	10000	10000	20000	25000	30000	35000	100
Stratejik Hedef 2.1	10000	10000	20000	25000	30000	35000	100
<b>STRATEJİK AMAÇ 3</b>	15000	20000	15000	30000	30000	40000	100
Stratejik Hedef 3.1	7000	8000	8000	15000	15000	15000	100
Stratejik Hedef 3.2 3.2	5000	6000	3000	10000	7000	15000	100
Stratejik Hedef 3.3	3000	6000	4000	5000	8000	10000	100
Personel Giderleri	0	0	0	300000	350000	400000	100

# **GÜLBAHAR ANAOKULU 2024-2028 STRATEJİK PLANI**

## **BEŞİNCİ BÖLÜM**

### **İZLEME VE DEĞERLENDİRME**

## İzleme ve Değerlendirme

Gülbahar Hatun Anaokulu, 2024-2028 dönemine ilişkin kalkınma planları ve programlarda yer alan politika ve hedefler doğrultusunda kaynaklarının etkili, ekonomik ve verimli bir şekilde elde edilmesi ve kullanılmasını sağlamak üzere okulumuz 2024-2028 Stratejik Planını hazırlamıştır. Hazırlanan planın gerçekleşme durumlarının tespiti ve gerekli önlemlerin zamanında ve etkin biçimde alınabilmesi için Canik İlçe Milli Eğitim Müdürlüğü'nün 2024-2028 Stratejik Plan İzleme ve Değerlendirme Modeli örnek alınmıştır.

### Gülbahar Hatun Anaokulu 2024-2028 Stratejik Planı İzleme ve Değerlendirme Modelinin çerçevesini;

1. Gülbahar Hatun Anaokulu 2024-2028 Stratejik Planı ve performans göstergelerinin gerçekleşme durumlarının tespit edilmesi,
2. Performans göstergelerinin gerçekleşme durumlarının hedeflerle kıyaslanması,
3. Sonuçların raporlanması ve paydaşlarla paylaşımı,
4. Gerekli tedbirlerin alınması süreçleri oluşturmaktadır.

Okulumuzun 2024-2028 Stratejik Planındaki performans göstergelerinin gerçekleşme durumlarının tespiti yılda iki kez yapılacaktır. Stratejik planın yıllık izleme ve değerlendirme raporu hazırlanarak paydaşlar ile paylaşılacaktır.

İzleme Değerlendirme Dönemi	Gerçekleştirilme Zamanı	İzleme Değerlendirme Dönemi Süreç Açıklaması	Zaman Kapsamı
<b>Birinci İzleme-Değerlendirme Dönemi</b>	Her yılın Temmuz ayı içerisinde	İzleme ve değerlendirme ekibi tarafından hedeflerin gerçekleşme durumlarına ilişkin verilerin toplanması Göstergelerin gerçekleşme durumları hakkında hazırlanan raporun İlçe Milli Eğitim Müdürlüğü'ne sunulması	Ocak-Temmuz dönemi
<b>İkinci İzleme-Değerlendirme Dönemi</b>	İzleyen yılın Şubat ayı sonuna kadar	İzleme ve değerlendirme ekibi tarafından hedeflerin yıl sonu gerçekleşme durumları, varsa gösterge hedeflerinden sapmalar ve bunların nedenleri üst yönetici başkanlığında ilgili yöneticiler ile birlikte değerlendirilerek gerekli tedbirlerin alınması	Tüm yıl

Şekil4. İzleme ve Değerlendirme

EK-1 Paydaş Anketleri

NO	ÖĞRETMENLER İÇİN KONU BAŞLIKLARI	Kesinlikle	Katılıyorum	Kararsızım	Kesinlikle	Katılmıyorum
		Katılmıyorum	Katılıyorum	Kararsızım	Kesinlikle	Katılmıyorum
01-	Okulun misyonu ve vizyonunu tam olarak anlıyorum.	( )	( )	( )	( )	( )
02-	Okulda eğitim ve yönetim kalitesi sürekli olarak gelişiyor.	( )	( )	( )	( )	( )
03-	Okul temiz ve hijyeniktir.	( )	( )	( )	( )	( )
04-	Okul, öğrencilerin ve personelin güvenliğini sağlamak için uygun güvenlik önlemleri alır.	( )	( )	( )	( )	( )
05-	Okul, yeni kabul edilen öğrencilere uygun desteği sağlar.	( )	( )	( )	( )	( )
06-	Okulumuz mesleki yeterliliğimizi geliştirmek için eğitim fırsatları sunuyor.	( )	( )	( )	( )	( )
07-	Okul yönetimimiz öğretmenleri etkin bir şekilde yönlendirir.	( )	( )	( )	( )	( )
08-	Okulumuz, öğrencilerin öğrenme ilgisini uyandıracak bir öğrenme ortamı oluşturmuştur.	( )	( )	( )	( )	( )
09-	Etkili bir öğretmen olmak için ihtiyaç duyduğum kaynaklara erişimim var.	( )	( )	( )	( )	( )
10-	Bana sunulan kaynakları kullanmak için gerekli eğitime sahibim.	( )	( )	( )	( )	( )
11-	Okulumuzun, farklı ihtiyaçları olan öğrencileri desteklemek için etkin bir politikası vardır.	( )	( )	( )	( )	( )
12-	Okulumuz müfredat uygulamasını etkin bir şekilde izler.	( )	( )	( )	( )	( )
13-	Okulumuz, velilere uygun etkinlikler düzenlemektedir.	( )	( )	( )	( )	( )
14-	Diğer öğretmenlerle iş birliği yaparım.	( )	( )	( )	( )	( )
15-	Okul personeli arasında dostane bir ilişki sürdürülür.	( )	( )	( )	( )	( )
16-	Takım ruhumuz ve moralimiz yüksek.	( )	( )	( )	( )	( )
17-	Okulumuza aidiyet hissediyorum.	( )	( )	( )	( )	( )

NO	VELİLER İÇİN KONU BAŞLIKLARI	Kesinlikle Katılıyorum	Katılıyorum	Kararsızım	Kesinlikle Katılmıyorum	Katılmıyorum
		<input type="radio"/>	<input type="radio"/>	<input type="radio"/>	<input type="radio"/>	<input type="radio"/>
01-	Okulun misyonu ve vizyonunu tam olarak anlıyorum.	<input type="radio"/>	<input type="radio"/>	<input type="radio"/>	<input type="radio"/>	<input type="radio"/>
02-	Okulda eğitim ve yönetim kalitesi sürekli olarak gelişiyor.	<input type="radio"/>	<input type="radio"/>	<input type="radio"/>	<input type="radio"/>	<input type="radio"/>
03-	Okul temiz ve hijyeniktir.	<input type="radio"/>	<input type="radio"/>	<input type="radio"/>	<input type="radio"/>	<input type="radio"/>
04-	Okul, öğrencilerin ve personelin güvenliğini sağlamak için uygun güvenlik önlemleri alır.	<input type="radio"/>	<input type="radio"/>	<input type="radio"/>	<input type="radio"/>	<input type="radio"/>
05-	Okul, yeni kabul edilen öğrencilere uygun desteği sağlar.	<input type="radio"/>	<input type="radio"/>	<input type="radio"/>	<input type="radio"/>	<input type="radio"/>
06-	Okul, çocuğumun okumaya olan ilgisini geliştirmesine yardımcı olabilir.	<input type="radio"/>	<input type="radio"/>	<input type="radio"/>	<input type="radio"/>	<input type="radio"/>
07-	Okul çocuğumun öğrenme ilgisini güçlendiriyor.	<input type="radio"/>	<input type="radio"/>	<input type="radio"/>	<input type="radio"/>	<input type="radio"/>
08-	Okul çocuğumun ahlaki gelişimini teşvik edebilir.	<input type="radio"/>	<input type="radio"/>	<input type="radio"/>	<input type="radio"/>	<input type="radio"/>
09-	Okulda kullanılan değerlendirme yöntemleri çocuğumun gelişimini tüm yönleriyle anlamama yardımcı oluyor.	<input type="radio"/>	<input type="radio"/>	<input type="radio"/>	<input type="radio"/>	<input type="radio"/>
10-	Okul, çocuğumun öğrenme performansı ve gelişimi hakkında beni iyi bilgilendiriyor.	<input type="radio"/>	<input type="radio"/>	<input type="radio"/>	<input type="radio"/>	<input type="radio"/>
11-	Okul çocuğuma duygusal rahatsızlık ve öğrenme güçlükleri ile karşılaştığında yeterli desteği ve rehberlik sağlar.	<input type="radio"/>	<input type="radio"/>	<input type="radio"/>	<input type="radio"/>	<input type="radio"/>
12-	Öğretmenlerin benimle iletişim kurma yöntemlerinden memnunum.	<input type="radio"/>	<input type="radio"/>	<input type="radio"/>	<input type="radio"/>	<input type="radio"/>
13-	Herhangi bir problem durumunda müdür endişelerime cevap veriyor.	<input type="radio"/>	<input type="radio"/>	<input type="radio"/>	<input type="radio"/>	<input type="radio"/>
14-	Okulda, velilerin ihtiyaçlarına uygun eğitim faaliyetleri düzenlenir.	<input type="radio"/>	<input type="radio"/>	<input type="radio"/>	<input type="radio"/>	<input type="radio"/>
15-	Okul, çocukların gelişimini desteklemek için velilerle iyi bir ilişki kurar.	<input type="radio"/>	<input type="radio"/>	<input type="radio"/>	<input type="radio"/>	<input type="radio"/>
16-	Okul, aktif veli katılımını teşvik eder.	<input type="radio"/>	<input type="radio"/>	<input type="radio"/>	<input type="radio"/>	<input type="radio"/>
17-	Okulun veli etkinliklerine aktif olarak katılırım.	<input type="radio"/>	<input type="radio"/>	<input type="radio"/>	<input type="radio"/>	<input type="radio"/>
18-	Bir veli olarak okula aidiyet hissediyorum.	<input type="radio"/>	<input type="radio"/>	<input type="radio"/>	<input type="radio"/>	<input type="radio"/>
19-	Çocuğumun ev ödevlerini tamamlamasını sağlarım.	<input type="radio"/>	<input type="radio"/>	<input type="radio"/>	<input type="radio"/>	<input type="radio"/>
20-	Çocuğumu okumaya teşvik ederim.	<input type="radio"/>	<input type="radio"/>	<input type="radio"/>	<input type="radio"/>	<input type="radio"/>
21-	Çocuğumun her gün okula gitmesini sağlarım.	<input type="radio"/>	<input type="radio"/>	<input type="radio"/>	<input type="radio"/>	<input type="radio"/>
22-	Çocuğumun eğitiminde aktif bir ortağım.	<input type="radio"/>	<input type="radio"/>	<input type="radio"/>	<input type="radio"/>	<input type="radio"/>